

МІНІСТЕРСТВО ОСВІТИ І НАУКИ УКРАЇНИ

ПРИДНІПРОВСЬКА ДЕРЖАВНА АКАДЕМІЯ БУДІВНИЦТВА  
ТА АРХІТЕКТУРИ

КАФЕДРА ДИЗАЙНУ ТА РЕКОНСТРУКЦІЇ АРХІТЕКТУРНОГО  
СЕРЕДОВИЩА

**МЕТОДИЧНІ ВКАЗІВКИ  
ДО ВИКОНАННЯ КВАЛІФІКАЦІЙНОГО ПРОЕКТУ  
ЗДОБУВАЧІВ СТУПЕНЯ БАКАЛАВР  
СПЕЦІАЛЬНОСТІ 022 «ДИЗАЙН»  
ДЕННОЇ ТА ВЕЧІРНЬОЇ ФОРМ НАВЧАННЯ**



Дніпро  
2024

Методичні вказівки до виконання кваліфікаційного проєкту здобувачів ступеня бакалавр спеціальності 022 «Дизайн» денної та вечірньої форм навчання / Укладачі: Ришова І.С., Харченко К. С., Малиновська Т. С.– Дніпро: ПДАБА, 2024. – 36 с.

У методичних вказівках наведені рекомендації щодо виконання кваліфікаційної роботи бакалавра. Методичні вказівки призначені для студентів 4-го курсу архітектурного факультету денної та вечірньої форм навчання.

Укладачі: Ришова І.С., доктор філос н., професор кафедри дизайну та реконструкції архітектурного середовища ПДАБА;  
Харченко К.С., кандидат технічних наук, доцент кафедри дизайну та реконструкції архітектурного середовища ПДАБА;  
Малиновська Т.С., старший викладач кафедри дизайну та реконструкції архітектурного середовища ПДАБА;

Відповідальний за видання: Харченко К. С., кандидат технічних наук, доцент, завідувач кафедри дизайну та реконструкції архітектурного середовища ПДАБА

Рецензент: Янковська Л.Е., кандидат архітектури, доцент кафедри дизайну та реконструкції архітектурного середовища ПДАБА.

Затверджено на засіданні кафедри  
дизайну та реконструкції архітектурного  
середовища ПДАБА  
Протокол № від р.  
Зав. каф. ДРАС Харченко К. С.

Рекомендовано до друку навчально-  
методичною радою ПДАБА  
Протокол № ( ) від р.

## Зміст

1. Загальні положення. Мета. Завдання.....	4
2. Вибір теми кваліфікаційної роботи бакалавра.....	5
3. Завдання до виконання кваліфікаційної роботи.....	5
4. Зміст основних розділів кваліфікаційної роботи.....	6
4.1. Загальні вимоги до виконання графічної частини .....	6
4.2. Загальні вимоги до написання пояснювальної записки.....	6
5. Методика виконання основних розділів.....	7
5.1. Керівництво кваліфікаційною роботою.....	7
5.2. Послідовність та етапи виконання основних розділів кваліфікаційної роботи.....	7
5.3 Етапи роботи над кваліфікаційною роботою.....	10
5.4. Дизайн інтер'єру .....	11
5.5. Дизайн парку.....	15
5.6. Дипломування.....	18
6. Графічна частина.....	19
7. Пояснювальна записка кваліфікаційної роботи.....	20
7.1 Правила оформлення пояснювальної записки.....	21
8. Перевірка випускної кваліфікаційної роботи на наявність плагіату .....	22
9. Підсумкова атестація.....	23
Література.....	24
Додаток А.....	28
Додаток Б.....	30
Додаток В.....	33

## 1. Загальні положення. Мета. Завдання

*Мета підготовки та захисту кваліфікаційної роботи* полягає в систематизації і закріпленні теоретичних й практичних знань зі спеціальності, що обумовлені вимогами освітньо-професійної програми підготовки бакалавра напряму 022 «Дизайн». Випускна кваліфікаційна робота «Бакалавр» є синтезом загально-теоретичної, методологічної, науково-технічної та художньо-графічної підготовки студента. В ході дипломного проєктування студентом мають бути показані навички і здібності до аналітичної та пошукової діяльності, висування та обґрунтування гіпотез, формування комплексного підходу в формування середовищного об'єкту.

Дані рекомендації призначені для забезпечення вирішення на належному рівні питань пов'язаних з організацією, керівництвом учбовим проєктуванням та виконанням проєктів.

### **Мета.**

Випускна кваліфікаційна робота ступеню «Бакалавр» є підсумковою роботою, що синтезує результати навчання студента та має виявити такі компетентності:

- володіння питаннями функціональних, естетичних, інженерно-конструктивних, економічних вимог у проєктуванні, здібності виконати передпроєктний аналіз та проєкт будівлі в середовищі;
- обґрунтований підхід до соціальних, середовищних та містобудівних вимог, що повстають перед студентом залежно від теми дипломного проєкту;
- здібності студента до самостійного професійного мислення;
- здібності до комплексного вирішення кола дизайнерських, технічних, художніх проблем;
- здібності до збору та аналізу інформації, вміння вибудувувати гіпотези, виконувати та аналізувати варіанти рішення поставленого завдання, вміння бачити перспективу удосконалення та прогноз майбутнього розвитку проєктованого середовищного об'єкту;
- уміння виконати своєчасно текстову частину своєї роботи (реферат, пояснювальна записка) та графічну частину (проєкт) згідно відведеного часу на дипломування;
- уміння коротко та інформативно презентувати свій проєкт, викласти основну ціль роботи, концепцію, особливості та відповіді на питання членів ЕК.

**Завдання.** При опрацюванні випускної кваліфікаційної роботи ступеню «Бакалавр дизайну» студентом мають бути вирішені наступні завдання:

- вибір, узгодження з керівником і затвердження кафедрою теми та місця розташування майбутнього середовищного об'єкту;

- вивчення характеристики історії досліджуваної проблеми та її сучасного стану, а також передового досвіду роботи у відповідній галузі;
- формулювання мети та завдань роботи; узагальнення отриманих результатів, їх обґрунтування, наявності висновків та практичних рекомендацій щодо подальшого впровадження роботи;
- збір та вивчення матеріалів за обраною темою дипломного проекту, вивчення чинних норм проектування (ДБН), знайомство з відповідними аналогами сучасних об'єктів, що побудовані в Україні та за кордоном, аналіз досвіду проектування аналогічних сучасних об'єктів (реферат).
  - вибір функціонально-планувального, об'ємно – просторового, колористичного рішення та досягнення художньої виразності образу середовищного об'єкту;
  - забезпечення проектуємого об'єкту середовища згідно вимогам напряму «зеленої архітектури», екології та життєвої безпеки;
  - розробка обладнання, оздоблення, освітлення, елементів навігації;
  - гафічне виконання проекту;
  - виконання пояснювальної записки;
  - захист випускної кваліфікаційної роботи ступеню «Бакалавр».

## **2. Вибір теми кваліфікаційної роботи бакалавра**

Всі кваліфікаційні роботи повинні бути актуальні за своєю темою. Вибір теми залежить від вибору самого студента, погодження керівником та затвердження на випускаючій кафедрі.

З метою створення низки тем, які рекомендуються дипломантам, кафедра ДРАС розглядає звернення різних проектних майстерень та профільних міських організацій щодо пропозиції виконати випускну проектну роботу за актуальною для міста проблематикою. Актуальними є такі напрямки:

- дизайн квартири;
- дизайн інтер'єру суспільного простору;
- дизайн парку.

Темами кваліфікаційних робіт бакалаврів можуть стати об'єкти житлового, громадського, комунального призначення. Зазвичай ділянка для об'єкту проектування обирається на території м. Дніпра, але можливі варіанти їх розміщення в інших місцях України та за кордоном.

## **3. Завдання до виконання кваліфікаційної роботи**

Завдання до виконання бакалаврської кваліфікаційної роботи складається згідно з планом виконання дипломного бакалаврського проектування, затверджується завідувачем кафедри і наказом ректора академії. Підготовку завдання до виконання бакалаврської роботи здійснює керівник, підписують – дипломант, консультанти, керівник кафедри ДРАС.

Вихідні матеріали для розробки проекту - топографічна підоснова, обмірні креслення, історичні графічні матеріали, проектні матеріали по конкретному типу об'єктів, що використовуються при розробці теми, представляє студент.

Відповідно до наявних вихідних даних, керівник і дипломант складають завдання на виконання кваліфікаційної бакалаврської роботи.

#### **4. Зміст основних розділів кваліфікаційної роботи**

Кваліфікаційна бакалаврська робота складається з двох частин:

- 1) **графічні матеріали** (проектної графічної частини);
- 2) **текстові матеріали** (пояснювальної записки).

##### **4.1. Загальні вимоги до виконання графічної частини**

Графічна частина роботи має відповідати офіційно затвердженій темі, повинна відображати принципове та конструктивне рішення визначених завдань, бути узгодженою змістовно, композиційно та в кольорі. Графічне виконання має відповідати вимогам нормативних документів, а вибір техніки графічного виконання — поставленій меті та найбільш повному розкриттю його художньої якості. Матеріали проектної частини подаються графічно на 4 аркушах формату А0 (загальний розмір - 1600 x 2400 мм) або на аркуші відповідної площі (висотою не більше 1600 мм).

##### **4.2. Загальні вимоги до написання пояснювальної записки**

Пояснювальна записка кваліфікаційної роботи бакалавра складається з основного тексту, ілюстративного матеріалу та додатків.

Текстові матеріали відповідають графічним матеріалам та формуються у вигляді пояснювальної записки, (таблиці, графіки, результати натурного обстеження та інше) містяться у відповідних розділах пояснювальної записки.

**Текст** пояснювальної записки набирається на комп'ютері (кегель 14, через півтора інтервали, поля: зліва — 30мм, решта — 20мм) на одній

стороні аркуша формату А4 (297×210мм). Нумерація сторінок проставляється арабськими цифрами в правому верхньому куту аркуша.

Заголовки структурних частин пояснювальної записки «РОЗДІЛ» «ПЕРЕЛІК УМОВНИХ СКОРОЧЕНЬ», «ВИСНОВКИ», «ДОДАТКИ», «СПИСОК ВИКОРИСТАНИХ ДЖЕРЕЛ», друкують великими літерами симетрично до набору. Заголовки підрозділів друкують маленькими літерами (крім першої великої) з абзацного відступу. Крапку в кінці заголовка не ставлять.

## **5. Методика виконання основних розділів**

### **5.1. Керівництво кваліфікаційною роботою**

Керівництво виконанням кваліфікаційної роботи здійснюється провідними викладачами кафедри. Контроль за ходом виконання основних етапів кваліфікаційної роботи здійснює керівництво кафедри відповідно до графіка виконання кваліфікаційної роботи. Питання контролю та відповідності роботи темі кваліфікаційної бакалаврської роботи, її обсягу і спрямованості, а також своєчасність виконання основних розділів вирішуються колегіально під час кафедральних контрольних переглядів, що є обов'язковими як для дипломанта так і для його керівника.

### **5.2. Послідовність та етапи виконання основних розділів кваліфікаційної роботи**

Вихідним документом для початку виконання кваліфікаційної роботи є завдання на виконання даної кваліфікаційної роботи.

Послідовність виконання роботи фіксується в її основних етапах, визначених відповідно до наявного плану виконання кваліфікаційної роботи.

Таблиця 1

#### **ТЕМИ ПРАКТИЧНИХ ЗАНЯТЬ**

№ зан.	Тема занять	Кількість годин
<b>Змістовий модуль 1. Курсовий проєкт: «Проектування середовищних об'єктів» (концептуально - пошуковий проєкт):</b>		
<b>1</b>	<b>Тема 1:</b> Видача завдання на проектування. Мета. Вимоги. Вибір теми. Вибір ділянки під проектування. Уточнення тем та обраних ділянок. Індивідуальні консультації	<b>4</b>
<b>2</b>	<b>Клаузура № 1:</b> « Концепція». Легенда та опис ідеї. Обґрунтувати теми та місця розміщення об'єкту. Зв'язок між легендою та образом. Виконується графічний лист, або колаж на аркуші Ф А3. Графіка – вільна.	<b>4</b>

№ зан.	Тема занять	Кількість годин
3	Розробка та вдосконалення ідеї.	4
4	Сучасні тенденції. Вдалі кейси. Обговорення рішень	4
5	<b>Тема 2:</b> Загальні положення та основні функційні блоки об'єкту	4
6	<b>Клаузура № 2:</b> «Функціонально-планувальна схема об'єкту» Запропонувати 3 варіанти функціональної організації проєктованого об'єкту. Виконується на аркуші формату А1.	4
7	Обговорення. Розробка та вдосконалення ідеї	4
8	Обговорення. Розробка та вдосконалення ідеї	4
9	<b>Тема 3:</b> Основні вимоги до архітектурно-планувальних рішень <b>Клаузура № 3:</b> «Об'ємно-просторове рішення» Виконується на аркуші формату А1.	6
10	Обговорення. Розробка та вдосконалення ідеї	2
11	<b>Тема 4:</b> Система навігації <b>Клаузура № 4:</b> «Розробка дизайну навігації» Виконується графічний лист. Графіка – вільна. (аркуш Ф А1)	6
12	Обговорення. Розробка та вдосконалення ідеї	2
13	Доопрацювання ідеї: узгодження програмних, стилістичних та колірних рішень.	4
14	<b>Захист ескізів у вигляді презентації.</b> На захист надається 3 принципово різних варіантів узгодженої концепції. В кінці захисту затверджується основний ескіз.	4
15	Доопрацювання обраних рішень. Оформлення	4
16	<b>Захист курсового проєкту</b> перед комісією кафедри (аркуш Ф А1, презентація).	4
	<b>Разом за змістовним модулем 1</b>	<b>64</b>
<b>Змістовий модуль 2: Курсовий проєкт: «Проектування середовищних об'єктів» (розробка ідеї)</b>		
1	<b>Тема 1:</b> Мета. Вимоги. Тематика Історичний аспект розвитку обраної тематики. <b>Клаузура № 1:</b> Історичний аспект розвитку обраної тематики (аркуш Ф А1)	4
2	Обговорення. Розробка та вдосконалення ідеї	4
3	<b>Тема 2:</b> Аналіз сучасних тенденцій та критерії оцінювання середовищних об'єктів. <b>Клаузура № 2:</b> «Аналіз сучасних тенденцій та критерії оцінювання середовищних об'єктів» (Аркуш Ф А1)	4
4	Обговорення. Розробка та вдосконалення ідеї	4
5	Розробка та вдосконалення ідеї	4
6	Обговорення. Розробка та вдосконалення ідеї	4
7	<b>Тема 3:</b> Розробка. <b>Клаузура № 3.</b> «Розробка предметного дизайну (оздоблення, меблі, освітлення)».	4
8	Робота над ескізом. Індивідуальні консультації.	4
9	<b>Тема 4:</b> Оформлення Ескізу проєкту. <b>Клаузура № 4:</b> «Композиційне та стилістичне рішення проєкту».	4



№ зан.	Тема занять	Кількість годин
10	Робота над ескізом. Індивідуальні консультації	4
11	<b>Захист ескізів у вигляді презентації.</b> На захист надається 3 принципово різні варіанти. В кінці захисту затверджується основний ескіз.	4
12	Доопрацювання ідеї: узгодження композиційного рішення та фіналізація проєкту.	4
13	Доопрацювання ідеї: узгодження стилістичного та колірнього рішення.	4
14	<b>Захист курсового проєкту</b> перед комісією кафедри. (аркуш Ф А0, презентація).	4
	<b>Разом за змістовним модулем 2</b>	<b>56</b>
	<b>Разом</b>	<b>120</b>

Таблиця 2

## Дипломне проєктування

Місяць	Тиждень	<b>ЕТАПИ РОБОТИ НАД КВАЛІФІКАЦІЙНОЮ РОБОТОЮ</b>
Травень	36	Сесія
	37	Сесія
	38	Сесія
	39	Ескізування Виконання завдань по суміжним дисциплінам
Червень	40	Графічне виконання проєкту Виконання завдань по суміжним дисциплінам
	41	Попередній захист проєкту
	42	Завершення роботи над проєктом
	43	Захист кваліфікаційної роботи

В узагальненому вигляді ці етапи передбачають:

1. Затвердження теми, підготовка завдання, його деталізація у вигляді робочої програми і календарного плану.
2. Розробка аналітичного розділу, систематизація вихідних матеріалів, формулювання робочої гіпотези і варіантне опрацювання ескіз-ідеї (концепції).
3. Формулювання теоретичних висновків з проведеного аналізу об'єкту дослідження.
4. Конкретизація проєктних рішень.

5. Графічне оформлення ілюстративної частини на аркушах, написання основного тексту пояснювальної записки і його редагування.

6. Завершення кваліфікаційної роботи, збір підписів консультантів, отримання рецензії та відгуку керівника, допуск до захисту, захист кваліфікаційної роботи перед Екзаменаційною комісією № 2 (ЕК-2).

### **5.3 Етапи роботи над кваліфікаційною роботою**

**На першому підготовчому етапі роботи** студент вивчає літературні та нормативні джерела за темою роботи, обґрунтовує обрану тему свого проекту, працює над збором вихідних даних.

#### *1. Вихідні дані:*

- генеральний план населеного пункту, схеми планування території (детального плану);
- топогеодезична зйомка з існуючими магістральними інженерними мережами і спорудами в масштабі 1:5000, 1:2000, 1:1000, 1:500;
- аерофотозйомка;
- дані щодо підприємств, установ, організацій громадського обслуговування на прилеглих територіях;
- історико-архітектурний опорний план;
- натурні обстеження (фотофіксація території та її фрагментів, об'єктів, елементів середовища, малюнки) та інш.

*2. Художньо-конструктивний аналіз прототипу й аналогів практичних робіт за обраною темою.*

#### *3. Соціально-демографічний аналіз:*

- *аналіз* соціальних груп населення на досліджуваній території;
- *локалізація* цих груп населення на досліджуваній території;
- *види* їх діяльності;
- *розкриття* різноманіття індивідуальних потреб населення;
- *об'єкти*, які представляють інтерес для цих груп населення.

#### *4. Структурно-функціональний аналіз:*

- *перелік* процесів життєдіяльності, які відбуваються на досліджуваній ділянці; функціональне зонування території; взаємозв'язок в об'єкті різних функціями;
- *характеристика* пішохідного руху у часі і просторі (призначення, направленість, інтенсивність пішохідного руху протягом доби, в будні, вихідні та святкові дні);
- *локалізація* місць скупчення людей у часі і просторі (ціленаправлене, випадкове, короткочасне, тривале). Динаміка зміни місць скупчення людей.

#### *5. Затвердження теми проекту і ділянки під проектування.*

- *Коригування* і графічне оформлення всіх необхідних аналітичних схем.
- *Пояснювальна* записка концепції містобудівного рішення.
- *Підготовка* альбому (формат А3) за матеріалами передпроектного аналізу об'єкту (території)
- *Захист* концепції містобудівного рішення першого етапу концептуального проекту.
- *Затвердження* теми проекту.

**Другий етап кваліфікаційної роботи** містить виклад проєктної пропозиції (концепції) на основі результатів дослідницьких розділів теми. Основні етапи розробки проєктної частини і методика їх виконання включають стадії ескізу-ідеї, розробки ескізу об'єкта проєктування, ескізу експозиції, графічне оформлення проєкту з використанням відповідних графічних редакторів.

Проєктна частина кваліфікаційної роботи повинна містити як містобудівні й архітектурні розробки, так і конструктивні рішення.

В міру уточнення змісту проєктної частини роботи, формується обсяг і уточнюється склад розділів пояснювальної записки.

Завершувальний етап виконання кваліфікаційної роботи включає:

- виконання ескізу графічного оформлення проєкту;
- виконання спеціальних розділів проєкту;
- підрахунок техніко-економічних показників;
- графічне оформлення схем, креслень, перспектив (візуалізацій);
- розробка предметного наповнення;
- оформлення пояснювальної записки;
- виконання макету (за бажанням).

Аркуші (аркуш) графічного матеріалу доповнюються штампами (шаблонами) навчального закладу з назвою теми кваліфікаційної роботи, прізвищем та ініціалами здобувача, керівника, рецензента. Перед захистом проєкту креслення і пояснювальна записка повинні бути підписані дипломником, керівником, консультантами з суміжних дисциплін.

Закінчена кваліфікаційна робота, що включає графічну частину, пояснювальну записку, макет об'єкту проєктування (за бажанням) – є цілісною роботою.

Перегляд ходу виконання і готовності проєкту до захисту проводиться згідно з графіком контрольних переглядів, що затверджуються на засіданні кафедри разом із завданням до розробки кваліфікаційної роботи.

Після завершення кваліфікаційної роботи здобувач передає її в цілісному вигляді керівнику та рецензенту для підготовки відгуку і рецензії – відповідно.

## 5.4. Дизайн інтер'єру

Мета кваліфікаційної роботи пов'язана з формуванням цілісного інтер'єру, оригінального за своєю ідеєю, структурою і формами, що мають бути композиційно та гармонійно пов'язаними із зовнішнім середовищем. Поставлена мета може бути досягнута шляхом виконання наступних завдань:

- дослідження історико-культурних, соціокультурних, мистецьких та геопросторових передумов визначення основної концепції розробки інтер'єрів;
- дослідження певних інтер'єрів з метою їх цільового використання;
- визначення образу інтер'єру, що проектується із використанням методики формування інтер'єру;
- проектування інтер'єру з позицій середовищного підходу тощо.

**Розділ 1.** пояснювальної записки кваліфікаційної роботи передбачає вивчення історико-культурних, соціокультурних, мистецьких та геопросторових передумов створення проекту за темою, врахування життєво-важливих пропозицій замовника щодо поліпшення умов праці та створення відповідного іміджу установи, аналізу виду її діяльності, контингенту співпрацівників, ієрархічну структуру даної спільноти тощо. З метою поліпшення умов індивідуального мешкання необхідно проаналізувати вік, професію, захоплення членів сім'ї, образ їх життя, якщо це — житловий будинок або квартира; галузь діяльності, вид мистецтва чи виставка.

**Розділ 2.** пояснювальної записки кваліфікаційної роботи передбачає знайомство з архітектурним планом будівлі та визначення концептуального образу інтер'єру. При цьому здійснюється знайомство з реальним об'єктом та існуючою технічною документацією, за необхідністю здійснюються обміри приміщень для запобігання можливих різночитань, визначаються несучі конструкції тощо.

Образ інтер'єру може бути стильовим, сюжетним, змістовим. Стильовий образ утворюється в процесі творчого переосмислення особливостей історичного стилю в інтер'єрі або при «цитуванні» деяких його елементів. Сюжетний образ має місце в тому випадку, коли за основу образу береться конкретний сюжет, розрахований на зацікавлення певної соціальної групи. Створення змістового образу базується на естетичних смаках певної соціальної групи та концепції автора. Для формування відповідного образу застосовують методи імітації, впровадження або метод регенерації.

Пошук художньо-образного вирішення приміщення вимагає знань методики формування інтер'єру. Інформативна модель простору з'ясовується шляхом:

- аналізу простору інтер'єру та визначення мети його створення;

- з'ясування типу простору (суспільний, житловий);
- організація функціонально-планувальне зонування простору;
- проектування об'ємно – просторового рішення інтер'єру;
- створення колористичної моделі;
- розроблення елементів оздоблення, освітлення, навігації;
- предметного наповнення моделі відповідно до функції;
- гармонізації моделі.

**Розділ 3** пояснювальної записки кваліфікаційної роботи обумовлює конструктивне та техніко-економічне вирішення інтер'єрів, визначає засоби і методи його візуалізації, креслень, проєкцій. В цьому розділі здійснюється розроблення оздоблювальних і конструктивних матеріалів, оздоблення приміщень, підбір обладнання образного вирішення інтер'єру, компоновка елементів експозиції.

У **висновках** доводиться вирішення поставленої в проєкті мети, що досягнута шляхом вирішення поставлених задач.

Пояснювальна записка до кваліфікаційної роботи бакалавра за напрямом «Дизайн інтер'єру» має містити наступні розділи та підрозділи: Залежно від особливостей об'єкту розробки, можна варіювати окремими розділами пояснювальної записки (додавати нові або відкидати зайві).

## ЗМІСТ

### ВСТУП

#### РОЗДІЛ 1. АРХІТЕКТУРНО – КОНСТРУКТОРСКЕ РІШЕННЯ (ДОСЛІДНИЦЬКА ЧАСТИНА ЗА ОБРАНОЮ ТЕМОЮ)

1.1. Історико-культурні, соціокультурні, мистецькі та геопросторові передумови необхідні для визначення основної концепції при розробці інтер'єрів;

1.2. Контингент споживачів та загальні функціональні вимоги (Завдання на проектування);

1.3. Основні нормативні документи;

1.4. Постановка задач щодо формування інтер'єрів. Методика формування інтер'єрів.

Висновки до першого розділу

#### РОЗДІЛ 2. АРХІТЕКТУРНО-КОНСТРУКТИВНЕ РІШЕННЯ

2.1. Загальна концепція інтер'єрів комплексу, визначення стилю образу інтер'єрів;

2.2. Об'ємно-планувальні вирішення інтер'єрів;

2.3. Вибір мистецьких та декоративних засобів щодо підкреслення образу в інтер'єрах.

Висновки до другого розділу

## РОЗДІД 3. КОНСТРУКТИВНІ ТА ТЕХНІКО-ЕКОНОМІЧНІ ВИРІШЕННЯ ІНТЕР'ЄРІВ

3.1. Конструктивне вирішення складових інтер'єрів (підлога, стеля, вітражі, перегородки);

3.1.1. Розроблення обладнання та меблів;

3.1.2. Розроблення елементи системи освітлення;

3.1.3. Розроблення елементи навігації;

3.1.4. Техніко-економічні показники.

Висновки до третього розділу

## РОЗДІЛ 4. ВИЗНАЧЕННЯ ПАТЕНТОСПРОМОЖНОСТІ ОБ'ЄКТУ ВИСНОВКИ

### СПИСОК ВИКОРИСТАНИХ ДЖЕРЕЛ

### ДОДАТКИ

**Графічна частина** кваліфікаційної роботи виконується на планшетах на 4 аркушах формату А0 (загальний розмір - 1600 x 2400 мм) або на аркуші відповідної площі (висотою не більше 1600 мм).

#### **1. Склад частини проєкту «Розробка Дизайну інтер'єру».**

1. Назва

2. Легенда, аналіз аналогів. Серія коротких графічних замальовок, добірка прикладів. (цитата, опис)

3. Схеми.

4. План простору з розміщенням обладнання, в кольорі М 1:50, 1:75, експлікація.

5. План стелі з розміщенням освітлювальних приладів М 1:50, 1:100, експлікація.

6. Перспективні зображення (2-3 види)

7. Розгортки стін М 1:50

8. Техніко-економічні показники (компанують на кресленнях проєкту)

Макет інтер'єру з обладнанням (в кольорі) М 1:50, 1:75. (за бажанням)

#### **2. Склад частини проєкту «Дизайн елементів обладнання суспільного простору» (наприклад «Інформаційна стіка»)**

1. Назва

2. Легенда, асоціативні образи. (цитата, опис, образ)

3. Основне зображення (перспектива)

4. Пояснювальні схеми, візуальний ряд.

5. Креслення (плани, розрізи, фасади)

#### **3. Склад частини проєкту «Розробка елементів обладнання» («Елементи системи освітлення»).**

Проєкт виконується на Ф А3

1. Назва
2. Легенда (цитата, опис, образ)
3. Основне зображення (перспектива)
4. Пояснювальні схеми, ортогональні креслення, розгортка, візуальний ряд.

**4. Склад частини проєкту «Розробка навігаційної схеми, розробка композиції декоративного панно на обрану тему та елементів навігації»**

Проєкт виконується на Ф АЗ

1. Назва
2. Легенда (опис, образ)
3. Основне зображення
4. Пояснювальні схеми, візуальний ряд

## **5.5. Дизайн парку**

Мета. Цей проєкт передбачає розробку об'єктів до яких належать:

- малі рекреаційні території (міські сади, сквери, бульвари, набережні, пішохідні вулиці, території шкіл, ВНЗ, НДІ, лікувальних закладів, промпідприємств та ін.);
- поліфункціональні парки (структурні елементи системи озеленених територій міста).

**Розділ 1.** Пояснювальної записки кваліфікаційної роботи передбачає вивчення історико-культурних, соціокультурних, мистецьких та геопросторових передумов створення проєкту.

**Розділ 2.** Пояснювальної записки кваліфікаційної роботи передбачає знайомство з планом ділянки та визначення концептуального образу парку. При цьому здійснюється знайомство з реальним об'єктом та існуючою технічною документацією, проводяться натурні дослідження і робиться передпроектний містобудівний аналіз.

Образ парку може бути стильовим, сюжетним, змістовим. Стильовий образ утворюється в процесі творчого переосмислення особливостей історичного стилю в ландшафтному дизайні або при «цитуванні» деяких його елементів. Сюжетний образ має місце в тому випадку, коли за основу образу береться конкретний сюжет. Особливу увагу приділяють дендропластиці та геопластиці. Пошук художньо-образного вирішення вимагає знань методики формування рекреаційного середовища. Інформативна модель простору з'ясовується шляхом:

- аналізу ділянки для рекреаційної зони (парку) та визначення мети його створення;
- з'ясування засобів виявлення концепції парку;
- організація функціонально-планувальне зонування простору;
- проектування об'ємно – просторового рішення парку;
- створення колористичної моделі;

- розроблення елементів оздоблення, освітлення, навігації;
- предметного наповнення моделі відповідно до функції;
- Розробка елементів навігації.

**Розділ 3** пояснювальної записки кваліфікаційної роботи обумовлює конструктивне та техніко-економічне вирішення території парку, визначає засоби і методи його візуалізації, креслень, проєкцій. В цьому розділі здійснюється розроблення оздоблювальних і конструктивних матеріалів, оздоблення, підбір обладнання, компоновка елементів експозиції.

Додатковим елементом підготовчого етапу є натурні дослідження (оформлення альбому передпроектного аналізу).

#### *Містобудівний аналіз території.*

- територія в структурі міста: транспортні зв'язки з головними елементами міської структури; ступінь віддаленості від центру міста; наявність важливих елементів міської структури;

- природні елементи, озеленення; характеристика рельєфу;

- система об'єктів соціальної інфраструктури досліджуваної території (типологія, характеристика);

- транспортна інфраструктура (система пішохідних і транспортних зв'язків і вузлів, їх ієрархія: головні, другорядні, локальні); категорія и характеристика вулиць і доріг; характеристика маршрутів громадського транспорту; зупинки громадського транспорту; переходи (наземні, підземні, надземні); стоянки автотранспорту, паркінги;

- характеристика навколишньої забудови: функціональне зонування; просторові осі, вузли, видові точки, панорами; стилістичні характеристики навколишньої забудови, її історико-архітектурна цінність; композиційні характеристики навколишньої забудови (домінантні елементи, акценти, рядові, фонові елементи).

## **ЗМІСТ**

### **ВСТУП**

### **РОЗДІЛ 1. АРХІТЕКТУРНО –КОНСТРУКТОРСКЕ РІШЕННЯ (ДОСЛІДНИЦЬКА ЧАСТИНА ЗА ОБРАНОЮ ТЕМОЮ)**

1.1. Містобудівні, історико-культурні, соціокультурні, мистецькі та геопросторові передумови необхідні для визначення основної концепції при розробці парків;

1.2. Легенда, вибір засобів ландшафтного дизайну, формуючих антропогенне середовище;

1.3. Основні нормативні документи;

1.4. Постановка задач щодо формування парку. Методика формування рекреаційних зон.

Висновки до першого розділу.

### **РОЗДІЛ 2. АРХІТЕКТУРНО-КОНСТРУКТИВНЕ РІШЕННЯ**

2.1. Загальна концепція парку, визначення стилю парку;



2.2. Об'ємно-планувальні рішення парку;

2.3. Вибір мистецьких та декоративних засобів щодо підкреслення образу в парку.

Висновки до другого розділу

### РОЗДІЛ 3. КОНСТРУКТИВНІ ТА ТЕХНІКО-ЕКОНОМІЧНІ ВИРІШЕННЯ ЕЛЕМЕНТІВ БЛАГОУСТРОЮ

3.1. Конструктивне вирішення складових парку (доріжки, озеленення, оздоблення, навігація);

3.1.1. Розроблення обладнання та меблів;

3.1.2. Розроблення елементи системи освітлення

3.1.3. Розроблення елементи навігації малого саду;

3.1.4. Техніко-економічні показники.

Висновки до третього розділу

### РОЗДІЛ 4. ВИЗНАЧЕННЯ ПАТЕНТОСПРОМОЖНОСТІ ОБ'ЄКТУ ВИСНОВКИ

СПИСОК ВИКОРИСТАНИХ ДЖЕРЕЛ

ДОДАТКИ

Залежно від особливостей об'єкту розробки, можна варіювати окремими розділами пояснювальної записки (додавати нові або відкидати зайві).

Пояснювальна записка до кваліфікаційної роботи бакалавра повинна бути роздрукована та за своїм обсягом становити не менше 40-60 сторінок А4 формату без додатків.

**Графічна частина** кваліфікаційної роботи виконується на планшетах на 4 аркушах формату А0 (загальний розмір - 1600 x 2400 мм) або на аркуші відповідної площі (висотою не більше 1600 мм).

#### **1. Склад частини проєкту «Дизайн малого саду»**

1. Ситуаційний план М 1:500

2. Генеральний план М 1:100

3. Вибір теми та концепція саду. Аналіз аналогів. Серія коротких графічних замальовок, добірка прикладів.

4. Схеми (функціональна схема).

- схема геопластики;

- дендрологічний план;

- схема системи освітлення;

- схема візуальної навігації).

5. Розгортки

6. Перспективні зображення (3-5 шт)

7. Техніко-економічні показники (компанують на кресленнях проекту)

**2. Склад частини проекту «Дизайн благоустрою малого саду » 2.**  
 Легенда, колірна модель ескіз-ідеї. (цитата, опис, образ)

1. Основне зображення (перспектива)
2. Креслення відносно складу проекту
3. Пояснювальні схеми, ортогональні креслення, візуальний ряд.

**3. Склад частини проекту «Розробка обладнання» (далі «Елементи системи освітлення»)**

1. Назва
2. Легенда (цитата, опис, образ)
3. Основне зображення (перспектива)
4. Креслення проєкцій (план, фасад, розріз)
5. Пояснювальні схеми, ортогональні креслення, розгортка, візуальний ряд.

**4. Склад частини проекту «Елементи навігації малого саду»**

Склад проекту

1. Назва
2. Легенда, колірна модель ескіз-ідеї. (опис)
3. Носії елементів навігації М 1:50, 1:25
4. Фасад, розріз М 1:50, 1:25
5. План розміщення обладнання М 1:50, 1:75
6. Перспективні зображення (2-3 види)
7. Колірна модель (основна, святкова та «сейлова»)

## 5.6. Дипломування

- Попередній захист роботи перед комісією кафедри.
- Аналіз зауважень комісії по проекту. Корегування розділів проекту, або підготовка аргументованих автором відповідей на можливі зауваження.
- Захист кваліфікаційної роботи рівня «Бакалавр».

Об'єм і глибина опрацювання випускної кваліфікаційної роботи бакалавра, реферат, змістовність та наявність всіх підписаних суміжними спеціалістами розділів пояснювальної записки, графічні якості презентації, виступ дипломанта і точність відповідей на захисті мають підтвердити компетентність та готовність випускника до професійної діяльності, його відповідність кваліфікації «бакалавр архітектури».

Кваліфікаційна робота складається з графічної і текстової частини.

Для захисту кваліфікаційної роботи бакалавра до ДЕК обов'язково надаються:

- Пояснювальна записка (40-60 сторінок, формат А4).
- Відгук керівника.

- Рецензія на роботу (бланк).
- Реферат за темою роботи.
- Електронна версія графічної частини роботи, збережена у одному з растрових форматів (bmp, tif, jpg) з роздільною здатністю не менше ніж 300 dpi.
- Графічне зображення роботи на аркуші формату А3.
- **За бажанням:** макет в оригіналі, мультимедійна презентація.

## 6. Графічна частина

Графічна частина кваліфікаційної роботи включає: найважливіший фактографічний матеріал, аналітичні схеми і діаграми, вихідні дані, результати дослідження і концептуальний проєкт. Розташування графічного матеріалу і техніка виконання залежать від теми роботи, характеру вихідних даних, передбачуваних результатів, проєктного рішення, ідеї графічної та колористичної подачі.

Графічна частина виконується на 4 аркушах формату А0 (загальний розмір - 1600 x 2400 мм) або на аркуші відповідної площі (висотою не більше 1600 мм).

Незалежно від теми, кожен проєкт повинен включати слідуєчі креслення:

- ситуаційна схема розташування об'єкта у місті (М 1:2000);
- містобудівна ситуація, опорний план (М 1:500);
- історично-архітектурний опорний план;
- аналітичні схеми передпроектного містобудівного аналізу з урахуванням теми проєкту;
- генплан, виконується в масштабі з експлікацією всіх його елементів та техніко-економічними показниками (площа майданчика, площа забудови, відсоток озеленення, місткість автостоянки);
- розгортки по вулицям які окреслюють межі майданчику (не менш двох) в М 1:1000, 1:2000.
- креслення фасадів об'єкта проєктування у масштабі 1:100, 1:200.
- плани об'єкта у масштабі 1:200 (можливо показ окремих планів в масштабі 1:100, 1:400). Плани об'єкта показуються таким чином, щоб дозволити розкрити функціонально-конструктивне рішення всієї споруди. На проєкціях планів повинні бути проставлені відмітки рівнів, загальні розміри і розміри в осях та назви основних приміщень або їх груп безпосередньо на планах або окремо експлікацією;
- розрізи будинку чи споруди, які дають уявлення про їх просторову організацію і конструктивні прийоми виконуються у масштабі 1:100, 1:200. Кількість розрізів, не менше двох, які необхідні для

розкриття просторового рішення конструктивної схеми будівлі. На розрізах проставляються відмітки всіх рівнів, загальні, осьові та прив'язочні розміри;

- інтер'єр основного приміщення об'єкту;
- перспективи об'єкту, якнайменше з двох позицій: з рівня пішохода, а також з «пташиного польоту».

На кресленнях конструктивно-технологічної частини проекту повинні бути виявлені всі основні елементи несучого каркасу і огорожувальних конструкцій, деформаційні шви, принципові рішення важливих вузлів сполучення об'ємів будівлі, елементи конструктивного рішення (вузли).

## **7. Пояснювальна записка кваліфікаційної роботи**

Текстові матеріали до проекту мають докладно відповідати графічним матеріалам та формуються у вигляді пояснювальної записки, яка включає відповідні розділи. Пояснювальна записка є невід'ємною складовою кваліфікаційної роботи. Основними розділами пояснювальної записки є: вступ, огляд літератури, зміст роботи, висновки, опис проектних пропозицій.

Текстова частина повинна мати наступну внутрішню структуру: титульний аркуш, зміст роботи, вступ, основний виклад, висновки, перелік використаної літератури та інших джерел, додатки (в разі необхідності).

Зміст подається на початку роботи після титульного аркушу. Він має відтворювати в послідовному порядку всі складові частини кваліфікаційної роботи (вступ, найменування розділів, підрозділів, висновки до них, загальні висновки, список використаної літератури та джерел, ілюстрації, додатки, географічні та іменні покажчики, умовні скорочення тощо). В обраній послідовності зазначаються початкові сторінки всіх складових частин тексту.

### *Розділ 1. Архітектурно – конструкторське рішення*

У першому розділі надається опис проектних рішень, представлених в графічній частині проекту: містобудівні особливості проектування, містобудівні умови та обмеження, що впливають на проектування будівлі з посиланням на відповідні норми ДБН; композиційні принципи організації будівлі і її дизайн-концепція; об'ємно-композиційне рішення будівлі з урахуванням навколишнього середовища; функціональна організація внутрішнього простору; об'ємно-планувальне рішення; художнє рішення внутрішніх просторів; конструктивне рішення будівлі; оздоблювальні матеріали. Техніко-економічні показники. Список використаних джерел.

### *Розділ 2. Авторське право, патентоспроможності проекту.*

На основі порівняння запропонованих варіантів з відповідними аналогами об'єкту дизайн-проектування, використовуючи інформаційні

матеріали, потрібно визначити перспективи патентоспроможності запропонованого дизайн-об'єкту.

### 7.1 Правила оформлення пояснювальної записки

Текстова частина (пояснювальна записка) кваліфікаційної роботи оформлюється у вигляді зброшурованого, набраного на комп'ютері тексту з аркушів формату А4. Орієнтовний обсяг текстової частини має складати орієнтовно 100 сторінок (поля: верхнє, ліве, нижнє – 20 мм, праве – 15 мм; шрифт – 14 кегель, через півтора інтервали). Заголовки структурних частин тексту першого рівня (вступ, назви розділів, висновки, додатки, тощо) набираються великими літерами симетрично до тексту. Заголовки розділів та підрозділів друкують малими літерами з абзацу (Розділ 1; підрозділи 1.2, 1.3, ...; параграфи або пункти 1.1.1, 1.1.2, 1.1.3...). Переноси слів у заголовках підрозділів не допускаються, кожний розділ пояснювальної записки треба починати з нової сторінки.

Ілюстративний матеріал власного напрацювання краще розмішувати в тексті, зміст якого ілюструється. Він може бути у вигляді рисунків, таблиць, схем, креслень, фотографій, формул. Їх розміри та розміщення залежать від композиційного задуму викладення матеріалу. Супровідний ілюстративний матеріал, запозичений з інших джерел, слід розміщати в додатках із посиланням на джерело. Наприклад, якщо в Розділі 1 наведене посилання на власне фото, то в тексті воно позначається (рис. 1.1) або виділяється зворотом типу: «...як це видно з рис. 1.1» чи «...як це показано на рис. 1.1». При використанні запозиченого супровідного ілюстративного матеріалу посилання на нього подібне: у дужках пишеться (Додаток А, рис. А1), а також вказується посилання у квадратних дужках на джерело, з якого воно запозичене. Посилання на джерело береться у послідовності використаної літератури. Якщо рисунок або таблиця більше формату А-4, то враховуються вони як одна сторінка. Кількість Додатків А, Б, В тощо визначається необхідністю їх систематизації за змістом роботи.

**Таблиці.** Нумерація таблиць здійснюється за вищезазначеними правилами в межах розділу. Кожна таблиця повинна мати назву. В правому верхньому куті над відповідним заголовком таблиці розміщують напис «Таблиця» із зазначенням її номера. Назва таблиці друкується симетрично тексту і наводиться жирним шрифтом. Номер таблиці повинен складатися з номера розділу і порядкового номера таблиці, між якими ставиться крапка, наприклад: «Таблиця 1.2» (друга таблиця першого розділу). Якщо таблиця переноситься на наступну сторінку, то повторюють головку таблиці і над нею вказують: «Продовження таблиці (номер таблиці)». Якщо в пояснювальній записці є рисунки або таблиці, розташовані на окремих аркушах, то необхідно включати їх в загальну нумерацію.

До тексту пояснювальної записки додається зменшена версія графічної частини на аркуші формату А3.

Залежно від теми кваліфікаційної роботи склад пояснювальної записки може уточнюватися.

Бібліографічний опис джерел складають відповідно до чинних стандартів з бібліотечної та видавничої справи (ДСТУ 8302:2015 Інформація та документація. Бібліографічне посилання. Загальні вимоги та правила складання. Київ: ДП «УкрНДНЦ», 2016. 16.)

Перелік використаної літератури та джерел подається в алфавітному порядку з дотриманням нормативних вимог стосовно бібліографічного опису. У разі необхідності можливий поділ переліку на окремі складові частини, зокрема:

- бібліографія (літературні джерела);
- архівні джерела;
- інтернет-ресурси.

Посилання на використану літературу та джерела наводяться в тексті в квадратних дужках з зазначенням номера в переліку та сторінки. Наприклад: [16 с. 235]. Запозичені у інших авторів цитати подаються обов'язково в лапках «...відповідно до нормативних вимог та правил наукової етики», або посилання в тексті на автора та його теорію. Додатки до основного тексту при потребі можуть містити:

- ілюстративні матеріали допоміжного характеру;
- копії архівних і проектних документів;
- статистичну інформацію;
- акти обстежень;
- матеріали анкетувань і зразки опитувань;
- переклади іншомовних текстів;
- інша дотична до теми інформація.

## **8. Перевірка випускної кваліфікаційної роботи на наявність плагіату**

Для самостійної перевірки випускної кваліфікаційної роботи на наявність плагіату використовують онлайн сервіс (<https://unicheck.com/ua>) що перевіряє текстові документи на наявність запозичених частин тексту та узгоджують таку перевірку з керівником проекту. Перевірці на академічний плагіат підлягають комплексно текстова та графічна частини бакалаврського проекту. Перевірку графічної частини бакалаврського проекту на академічний плагіат здійснює секція кафедри ДРАС «Комісії з нормоконтролю та експертизи кваліфікаційних проектів». Перевірка здійснюється відповідно до Положення про запобігання та виявлення академічного плагіату в ПДАБА, наказ № 89 від 26.03.2020, наказ № 233 від 24.11. 2020.

За результатами перевірки графічної частини бакалаврської роботи, кафедральна секція ДРАС «Комісії з нормоконтролю та експертизи кваліфікаційних проєктів» надає здобувачу вищої освіти «Висновок про рівень оригінальності твору», в якому вказується відсоток збігів.

Якщо кількісний показник оригінальності твору:

- **понад 80% - рівень оригінальності твору високий**, тобто, робота вважається оригінальною та не потребує додаткових дій щодо запобігання неправомірних запозичень;

- **від 60% до 80% - рівень оригінальності твору задовільний**, тобто, в роботі наявні ознаки плагіату, що потребує пересвідчитись у наявності посилань на першоджерела для цитованих фрагментів;

- **від 40% до 60% - рівень оригінальності твору низький**, тобто, наявні певні ознаки плагіату, матеріал може бути прийнятий за умов доопрацювання з наступною перевіркою;

- **менше 40% - рівень оригінальності твору неприйнятний**, тобто, наявні істотні ознаки плагіату. Матеріал до захисту не приймається.

Під час виконання роботи здобувач несе відповідальність за:

- неподання або несвоєчасне подання своєї кваліфікаційної роботи для перевірки;

- недотримання вимог наукової етики та поваги до інтелектуальних надбань;

- порушення загальноприйнятих правил цитування та посилань на використані інформаційні джерела.

В цих випадках робота спрямовується на доопрацювання та повторну перевірку. За повторне порушення робота відхиляється, а здобувачу призначається нова дата захисту.

Наявність «Висновку про рівень оригінальності твору» у випускній кваліфікаційній роботі перевіряється секретарем ЕК-3 до початку публічного захисту магістерської роботи.

## 9. Підсумкова атестація

Підсумкова атестація відбувається шляхом прилюдного захисту завершеної кваліфікаційної роботи перед Екзаменаційною комісією №3 (ЕК-3) на кафедрі ДРАС.

Захисту роботи перед Екзаменаційною комісією передують її розгляд та схвалення науковим керівником, що засвідчується його підписами на титулі текстової частини та на демонстраційних ілюстраціях. Це обговорення може відбуватися у формі попереднього захисту з доповіддю здобувача.

Умовами допуску кваліфікаційної роботи до захисту є успішне виконання програми магістерської підготовки, позитивні відгуки

наукового керівника, рецензента та акт перевірки випускної кваліфікаційної роботи на наявність текстових та графічних збігів.

Захист кваліфікаційної роботи є заключним етапом дипломного проектування. До Екзаменаційної комісії до початку захисту кваліфікаційної роботи подаються такі документи:

- довідка з деканату про виконання студентом навчального плану і оцінки, одержані ним з теоретичних дисциплін, курсових проєктів і робіт;
- відгук керівника дипломного проєкту;
- рецензія на дипломний проєкт;
- допуск до захисту у вигляді витягу з протоколу випускаючої кафедри;
- акт перевірки випускної кваліфікаційної роботи на наявність текстових та графічних збігів.

*Процедура захисту передбачає:* стислу доповідь студента з викладом основних положень бакалаврської роботи (до 15 хвилин), запитання членів Екзаменаційної комісії та відповіді на них, оголошення відгуків наукового керівника та рецензента, заключне слово здобувача.

*У доповіді коротко* викладається суть проблеми, обґрунтування гіпотези і короткий зміст основних розділів аналітичної частини роботи, основні висновки. Коментарі до графічної частини кваліфікаційної роботи включають характеристику проєктного рішення за тими критеріями, що визначають його ефективність і оригінальність.

*Результати захисту магістерської роботи* оголошуються в той же день Екзаменаційною комісією (ЕК-3).

## Література

1. Білоус В.І. Садово-паркове мистецтво /В.І.Білоус. – К.: Науковий світ, 2001. 299 с.
2. Даниленко В.Я. Майбутнє європейського дизайну: Чехія, Польща, Україна / В.Я. Даниленко. – Харків: Колорит, 2007. 197 с.
3. Даниленко В. Я. Дизайн: Підручник. – Харків: ХДАДМ, 2003. 320 с.;
4. Дідик В.В. Планування міст /В.В. Дідик, А.П. Павлів – Львів: Вид-во НУ «Львівська політехніка», 2006. 412.
5. Клименко Ю.О. Загальне паркознавство (історичні, біолого-екологічні, ландшафтно-лісівничі підходи та методи) /Ю.О. Клименко, С.І. Кузнецов. – К.: ЦП «Компринт», 2015. 415 с.
6. Король В. П. Архітектурне планування житла: Навчальний посібник. - К.: Фенікс, 2006. 208 с.



7. Костенко Т.В. Основи композиції та тримірного формоутворення: Навчально-методичний посібник / Т.В. Костенко. – Харків: ХДАДМ, 2003. 256 с.
8. Крижанівська Н.Я. Основи ландшафтного дизайну: Підручник. – К.: «Ліра – К», 2009. 218 с.
9. Кучерявий В.П. Історія ландшафтно́ї архітектури. Підручник. - Львів: «Новий Світ - 2000», 2021. 702 с.
10. Кучерявий В.П. Ландшафтна архітектура. Довідник термінів /В.П. Кучерявий, Р.Б. Дудин, Т.М. Левусь. – Львів: «Манускрипт» 2010. 256 с.
11. Кучерявий В.П. Ландшафтна архітектура. /В.П. Кучерявий, – Львів: «Новий світ», 2017. 521 с.
12. Кучерявий В.П. Озеленення населених місць //В.П. Кучерявий, – Львів: «Світ», 2005. 454 с.
13. Кучерявий В.П. Сади і парки / В.П. Кучерявий, – Львів: «Світ», 2008. 360 с.
14. Кучерявий В.П. Фітомеліорація / В.П. Кучерявий, – Львів: «Світ», 2003. 454 с.
15. Ландшафтна архітектура: термінологічний словник / І.С. Рижова, О.Ю. Павлюк, С.О. Захарова, О.І. Сингаївська, Ю.І. Криворучко, О.П. Зоря. Запоріжжя: видавець ФОП Мокшанов В.В., 2023. 300 с.
16. Лаврик Г.І. Основи системного аналізу в архітектурних дослідженнях і проектуванні. К.: КНУБА, 2002. - 140 с.
17. Ловинська В.М. Історія садово-паркового мистецтва /В.М. Ловинська, В.П. Бессонова, І.А. Зайцева, С.А. Ситник. – Дніпропетровськ: Держ. аграрний у-т, 2010. 198 с.
18. Лінда С.М. Архітектурне проектування громадських будівель і споруд. Навч. посібник. - Львів: Вид-во Нац. університету «Львівська політехніка», 2010. – 608 с.
19. Мигаль С.П. Біоніка в дизайні просторово-предметного середовища: навч. посібник / С.П. Мигаль, І.А. Дида, Т.Є. Казанцева. Львів: Видавництво Львівської політехніки, 2014. 228 с.
20. Мигаль С.П. Лабіринти дизайну: науково-популярне видання / Мигаль С.П., О.М.Борисенко. – Львів: Українська академія друкарства, 2017. 232 с.
21. Олійник О.П. Теорії та концепції дизайну: навч. пос. /О.П. Олійник. – К.: НАУ, 2020. – 256 с.

22. Основи дизайну архітектурного середовища: підруч. /В.О. Тімохін, Н.М. Шебек, Т.В. Малік та ін.. – К.: КНУБА, 2010. 400 с.
23. Петришин Г.П. Містобудівне проектування. Частина 1: Місто як об'єкт проектування: підручник / С.В. Ганец, А.В. Гоблик, Ю.В. Ідак та ін.; за ред. Г.П. Петришин, Б.С. Посацького, Ю.В. Ідак. Львів: Видавництво Львівської політехніки, 2021. 312 с.
24. Рижова І.С., Прусак В.Ф., Мигаль С.П. Резанова Н.О. Дизайн середовища: словник-довідник / за ред. д-ра філос. н., проф. І.С. Рижової. Львів: Простір-М, 2017. 360 с.
25. Русанова І. В. Інженерний благоустрій територій: підручник / І.В. Русанова, Г.М. Шульга. Львів: Видавництво Львівської політехніки, 2020. 260 с.
26. Сьомка С.В. Біоніка в дизайні середовища: навч. посіб. /С.В. Сьомка. – Київ: Видавництво Ліра – К, 2017. 248 с.
27. Сьомка С.В. Основи дизайну архітектурного середовища: підручник. Київ: Видавництво Ліра – К, 2020. 480 с.
28. Тарас В. Монастирські сади Галичини /В. Тарас. – Львів: Ін-т народознавства НАН України, 2006. 275 с.
29. Шпагін В.Ф. Лекції світового дизайну садів: у пошуках балансу архітектури природи / В.Ф. Шпагін. – К.: Лотос, 2012. 120 с.
30. ДБН Б.2.2-12:2019 Планування та забудова територій. К.: Мінрегіон України, 2019. 177 с.
31. ДБН В.2.2-9-2009 Будинки і споруди. Громадські будинки та споруди. Основні положення. К.: Мінрегіон України, 2019. 49с.
32. ДБН В.2.2-3-97 Будинки та споруди. Будинки та споруди навчальних закладів. К.: Мінрегіон України, 2011. 15 с.
33. ДБН В.2.2-4-97 Будинки та споруди. Будинки та споруди дошкільних навчальних закладів. К.: Мінрегіон України, 2008. 10 с.
34. ДБН В.2.2-13-2003 Будинки і споруди. Спортивні та фізкультурно-оздоровчі споруди. К.: Мінрегіон України, 2003. 14 с.
35. ДБН В.2.2-15-2005 Будинки і споруди. Житлові будинки. Основні положення. К.: Мінрегіон України, 2005. 35 с.
36. ДБН В.2.2-24: 2009 Будинки і споруди. Проектування висотних житлових і громадських будинків. К.: Мінрегіон України, 2009. 101 с.
37. ДБН В.2.2-16-2005 Будинки і споруди. Культурно-видовищні та дозвіллеві заклади. К.: Мінрегіон України, 2005. 63 с.

38. ДБН В.2.2-20:2008 Будинки і споруди. Готелі. К.: Мінрегіон України, 2009. 41 с.
39. ДБН В.2.2-23:2008 Будинки і споруди. Підприємства торгівлі. К.: Мінрегіон України, 2009. 45 с.
40. ДБН В.2.2-25: 2009 Будинки і споруди. Підприємства харчування (заклади ресторанного господарства). К.: Мінрегіон України, 2009. 45 с.
41. ДБН В.2.3-15-2007 Споруди транспорту. Автостоянки і гаражі для легкових автомобілів. К.: Мінрегіон України, 2009. 81 с.
42. ДБН В.2.2-17:2006 Будинки і споруди. Доступність будинків і споруд для маломобільних груп населення. К.: Мінрегіон України, 2009. 47 с.
43. ДСТУ 8302:2015 Інформація та документація. Бібліографічне посилання. Загальні вимоги та правила складання. Київ: ДП «УкрНДНЦ», 2016. 16.
44. [Положення](#) про запобігання та виявлення академічного плагіату в ДВНЗ ПДАБА, наказ № 89 від 26.03.2020, наказ № 233 від 24.11.2020.

Додаток А.  
Клаузура концепція «дизайн квартири»(роботи з архіву кафедри ДРАС)



БАТЬКО ПРОГРАМІСТ  
 ЧИТАТИ КНИГИ  
 ТА ДИВІТИСЯ СЕРІАЛИ  
 ПОЛЮБЛЯЄ МІНІМАЛІСТИЧНІ  
 ДИЗАЙНИ, КОЛИ ЙОГО НЕ  
 ВІДВОЛКАЮТЬ ВІД СПРАВ



МАТИ ФЛОРИСТ  
 ПОЛЮБЛЯЄ МІНІМАЛІСТИЧНІ  
 ФОРМИ  
 ВИВЧАЄ ІСТОРІЮ ЗАХОДУ,  
 ПОЛЮБЛЯЄ МІНІМАЛІСТИЧНІ  
 ФОРМИ

ШКОЛЯР 6 РОКІВ  
 ТІЛЬКИ ПІШОВ ДО ШКОЛИ  
 ЗАЙМАЄТЬСЯ ТХЕКВОНДО,  
 ВИВЧАЄ КОСМОС



Частина проекту «Розробка Дизайну інтер'єру».

### Розробка дизайну інтер'єру квартири

Проект є розробкою дизайну інтер'єру трикімнатної квартири для родини з трьох людей: батька, мами та сина.

**Батько**  
Ведучий новин, полюбляє темні кольори

**Мати**  
Ілюстратор, любить спокійні кольори

**Син**  
Школяр, мріє стати професійним боксером

Кольори, що домінують:

План квартири до реконструкції:

Експлікація: 1 - кухня-вітальня, 2 - спальня, 3 - санвузли

**План квартири після реконструкції:**

Експлікація: 1 - кухня-вітальня, 2 - спальня батьків, 3 - дитяча спальня, 4 - санвузли, 5 - балкон, 6 - кладовка та пральня

**План плафонів**

Експлікація:   
○ Пляска люстра   
● Світлодіодна стрічка   
○ Точковий світильник

**Розробка дизайну барної стійки:**

**Основні креслення:**

**Вид А**

**Вид В**

**Вид С**

**Вид D**

**Розгортка :**

Виконала: ст. гр. АРХ-19-3 Кравченко Дарія. Перевірила: Суворова Т.О.



## Дизайн інтер'єру квартири

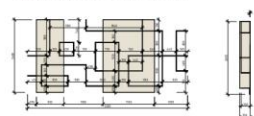
План 2 поверху до реконструкції, М1:50



Проект є розробкою інтер'єру приватної квартири для родини з трьох людей (мати, батько, дитина) на одягого асета.

Мати: 30 років, архітектор, чоловік - велосипорист.  
Батько: 30 років, педагог, чоловік - велосипорист, різьба по дереву.  
Дитина: 6 років, школярка, чоловік - велосипорист.

Проблематика:  
- Вадять місця для зберігання  
- місце для велосипедів  
- майстерня для батька по кабінет для матері



План 1 поверху до реконструкції, М1:50



Проблематика:  
1. Кухня - 11,2м<sup>2</sup>  
2. Спальня - 12,2м<sup>2</sup>  
3. Спальня - 12,2м<sup>2</sup>  
4. Спальня - 12,2м<sup>2</sup>  
5. Спальня - 12,2м<sup>2</sup>  
6. Спальня - 12,2м<sup>2</sup>  
7. Спальня - 12,2м<sup>2</sup>  
8. Спальня - 12,2м<sup>2</sup>  
9. Спальня - 12,2м<sup>2</sup>  
10. Спальня - 12,2м<sup>2</sup>



Розгортка, М1:50



План 1 поверху після реконструкції, М1:75



Проблематика:  
1. Кухня - 11,2м<sup>2</sup>  
2. Спальня - 12,2м<sup>2</sup>  
3. Спальня - 12,2м<sup>2</sup>  
4. Спальня - 12,2м<sup>2</sup>  
5. Спальня - 12,2м<sup>2</sup>  
6. Спальня - 12,2м<sup>2</sup>  
7. Спальня - 12,2м<sup>2</sup>  
8. Спальня - 12,2м<sup>2</sup>  
9. Спальня - 12,2м<sup>2</sup>  
10. Спальня - 12,2м<sup>2</sup>

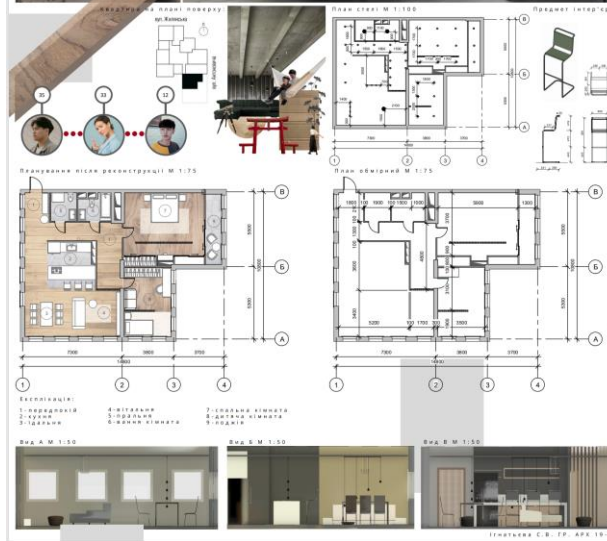
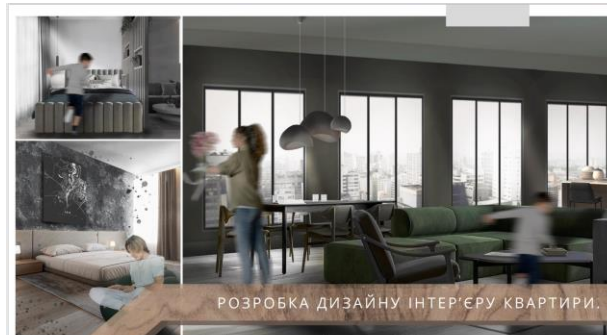
План 2 поверху після реконструкції, М1:75



Проблематика:  
11. Спальня - 12,2м<sup>2</sup>  
12. Спальня - 12,2м<sup>2</sup>  
13. Спальня - 12,2м<sup>2</sup>  
14. Спальня - 12,2м<sup>2</sup>  
15. Спальня - 12,2м<sup>2</sup>  
16. Спальня - 12,2м<sup>2</sup>  
17. Спальня - 12,2м<sup>2</sup>  
18. Спальня - 12,2м<sup>2</sup>  
19. Спальня - 12,2м<sup>2</sup>  
20. Спальня - 12,2м<sup>2</sup>



Інженер Е.А. ІП АРХ 20.10.2018



Інженер Е.А. ІП АРХ 19.10.18



Розгортка стін вітальні M 1:50



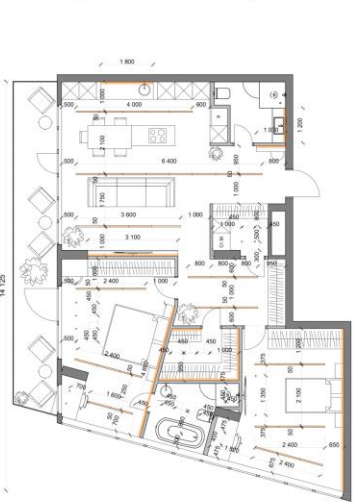
План квартири після реконструкції M 1:75



**Експлікація приміщень**

№	Назва приміщення	Площа, м <sup>2</sup>
1	Передпокої	6,15
2	Гостьовий санітарний вузол	4,43
3	Кухня	11,75
4	Ванільня	3,00
5	Вітальня	16,51
6	Пальня	2,29
7	Хол	6,57
8	Гардероб	4,54
9	Дитяча спальня	13,93
10	Батьківська спальня	20,00
11	Батьківський санітарний вузол	5,37
12	Тераса	16,93

План стелі з розміщенням освітлювальних приладів M 1:75



**Експлікація освітлювальних приладів**

Тип освітлення	Символ
Точкове стельове освітлення	○
Лінійне стельове освітлення	—
LED-підсветка	▬

Візуалізація проєкту



Анцэця Ю. Б. ст. гр. АРХ 19-5н 2022 р.

## РОЗРОБКА ДИЗАЙНУ ІНТЕР'ЄРУ КВАРТИРИ

### Характеристика проєкту

**Місцезорієнтування:**  
ЖК "River Park"  
Секція 2, 10 поверх  
вул. Набережна Перемоги, буд. 44, Дніпро, Україна

**Склад родини:**  
Чоловік: 31 років, адвокат  
Дружина: 29 років, дитячий  
Діти: 7 років, школяр

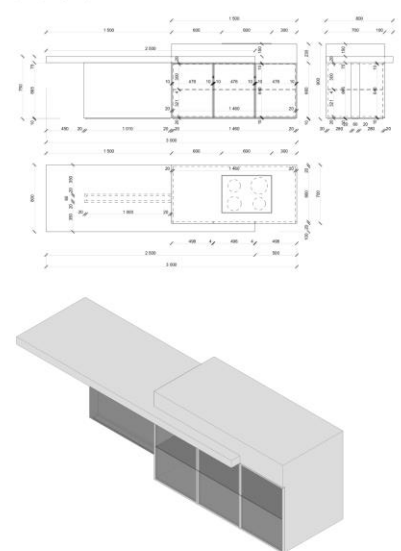
### Концепція інтер'єру:

Інтер'єр представлятиме собою сироватність і стриманість за композиційною та колористичними складовими, таким чином символізуючи життя чоловіка та дружини - адвоката та стоматолога відповідно. Вважаю, що саме ці риси присутні представникам цих професій. Щодо побажань замовників, велика містка кухня надаватиме можливість займатися улюбленими хобі дружини - кондитерством. А також значить цього проєкту - острів кухні зі скляною вітриною з теплою LED-підсветкою для вин та бокалів. Для їхнього сина була передбачена велика дитяча кімната з великим столом, де можна розмістити все необхідне для комп'ютерного гемінгу.

План квартири до реконструкції M 1:100



Розробка деталі інтер'єру квартири (острів кухні) M 1:25







зона "А"



# Інтер'єр "Yoga Club"

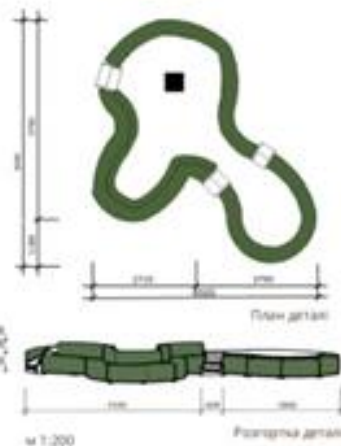


зона "Б"



м 1:500

Генплан



м 1:200

План деталі

Розкрітка деталі



зона "В"



Деталь в перспективі



зона "Г"



3D модель 1 поверху



Розкрітка А-Г

м 1:200



Розкрітка 2-4

м 1:200



Розкрітка 1-1

м 1:200



