

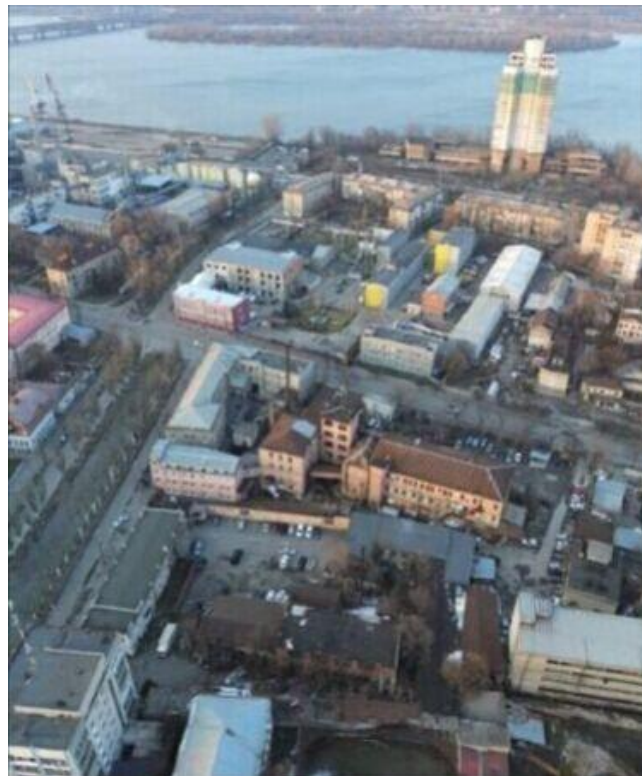
МІНІСТЕРСТВО ОСВІТИ І НАУКИ УКРАЇНИ

ПРИДНІПРОВСЬКА ДЕРЖАВНА АКАДЕМІЯ БУДІВНИЦТВА  
ТА АРХІТЕКТУРИ

КАФЕДРА ДИЗАЙНУ ТА РЕКОНСТРУКЦІЇ АРХІТЕКТУРНОГО  
СЕРЕДОВИЩА

**МЕТОДИЧНІ ВКАЗІВКИ  
ДО ПРАКТИЧНИХ ЗАНЯТЬ З ДИСЦИПЛІНИ  
«НАТУРНІ ОБСТЕЖЕННЯ (ПРЕДМЕТНІ)»**

**для здобувачів першого (бакалаврського) рівня вищої освіти  
спеціальності 022 «Дизайн» освітньої програми «Дизайн»  
денної та вечірньої форм навчання**



Дніпро  
2024

Методичні вказівки до практичних занять з дисципліни «Натурні обстеження (предметні)» для здобувачів першого (бакалаврського) рівня вищої освіти спеціальності 022 «Дизайн» освітньої програми «Дизайн» денної та вечірньої форм навчання / Укладачі: Свірежева Т. О., Малиновська Т.С. – Дніпро: ПДАБА, 2024. – 26 с.

Методичні вказівки рекомендовані для студентів 2 курсу спеціальності 022 «Дизайн» для виконання практичних завдань з дисципліни «Натурні обстеження (предметні)». В методичних вказівках надано загальні положення та рекомендації щодо виконання практичних завдань за темою «Натурні обстеження фрагменту архітектурного середовища», враховуючи просторові особливості обстежуваного фрагменту архітектурного середовища.

Укладачі: Свірежева Т. О., старший викладач кафедри дизайну та реконструкції архітектурного середовища ПДАБА;  
Малиновська Т. С., старший викладач кафедри дизайну та реконструкції архітектурного середовища ПДАБА

Відповідальний за видання: Харченко К. С., кандидат технічних наук, доцент, завідувач кафедри дизайну та реконструкції архітектурного середовища ПДАБА

Рецензент: Харлан О. В., кандидат архітектури, доцент кафедри дизайну та реконструкції архітектурного середовища ПДАБА

Затверджено на засіданні кафедри  
дизайну та реконструкції архітектурного  
середовища ПДАБА  
Протокол № 6 від 5.01.2024р.  
Зав. каф. ДРАС Харченко К. С.

Рекомендовано до друку навчально-  
методичною радою ПДАБА  
Протокол № 4 від 11.01.2024 р.

## Зміст

|   |    |
|---|----|
| Вступ.....  | 4  |
| 1. Мета та завдання.....  | 4  |
| 2. Графік виконання практичної роботи за темою<br>«Натурні дослідження фрагменту архітектурного середовища<br>в м. Дніпро».....         | 6  |
| 3. Завдання до практичної роботи.....   | 6  |
| 4. Графічна частина практичної роботи.....  | 8  |
| 5. Критерії оцінювання.....   | 9  |
| Список рекомендованої літератури.....   | 10 |
| Додаток 1. Приклад виконання практичної роботи за темою<br>«Натурні обстеженні фрагменту архітектурного середовища<br>в м. Дніпро»..... | 11 |

## ВСТУП

Натурне обстеження (предметне) - це метод натурального дослідження, який фокусується на детальному вивченні конкретних об'єктів архітектури або дизайну безпосередньо на місцевості, в архітектурному середовищі. Цей підхід дозволяє отримати точні та безпосередні дані про фізичний і моральний стан середовища, історичну цінність, конструктивні особливості його будівель та інші важливі аспекти середовищного об'єкта.

Натурне обстеження включає аналіз історичних матеріалів, архівних документів, попередніх реконструкцій тощо. Це допомагає зрозуміти, як архітектурне середовище та його наповнення змінювалися з часом, історичну та культурну цінність будівель, які елементи архітектурного середовища мають бути збереженими. Аналіз історичного контексту особливо важливий для ділянок з історичною забудовою.

При виконанні функціонального аналізу оцінюється, наскільки об'єкт відповідає своїм функціональним призначенням. Це може включати вивчення функціонального призначення територій та поточного використання будівель або приміщень, їх зручності для користувачів, відповідності сучасним функціональним вимогам.

Предметне натурне обстеження також передбачає детальне вивчення конкретних елементів або частин будівлі, таких як фасади, інтер'єри, конструкції, матеріали тощо. Це включає вимірювання, фотографування, креслення та опис всіх важливих деталей.

Результати обстеження ретельно документуються у вигляді фотографій, креслень, текстових описів і висновків. Це створює базу даних, яка може бути використана для подальшої роботи, включаючи проекти реставрації або модернізації.

До проведення предметного натурального обстеження часто залучаються спеціалісти різних галузей: архітектори, інженери, реставратори, мистецтвознавці. Це забезпечує комплексний підхід і врахування різних аспектів обстежуваного об'єкта.

Результати предметного натурального обстеження використовуються для розробки проектів реконструкції, реставрації, адаптації до нових функцій, а також для прийняття рішень щодо збереження чи модернізації об'єкта. Предметне натурне обстеження є критично важливим етапом у дослідженні, збереженні та відновленні архітектурного середовища та його об'єктів, забезпечуючи точні та достовірні дані для прийняття обґрунтованих рішень.

## 1. МЕТА ТА ЗАВДАННЯ

**Метою** дисципліни «Натурні обстеження (предметні)» є ознайомлення студентів з важливою і необхідною стадією дизайнерського проектування, а саме з процедурами передпроектного аналізу архітектурного середовища і створення концептуальної моделі дизайн-пропозиції.

В ході практичних занять студенти отримують завдання за темою «Натурні обстеження фрагменту архітектурного середовища в м. Дніпро». За даною темою виконується натурне обстеження обраної ділянки фрагменту архітектурного середовища в м. Дніпро, а результати і висновки оформлюються в альбом формату А3.

В результаті опанування дисципліни «Натурні обстеження (предметні)» студенти мають

*знати:*

- основи передпроектного аналізу середовищних об'єктів;
- вимоги державних будівельних норм до проектування різних типів об'єктів в середовищі ;
- значення історичної цінності та класифікації середовищних об'єктів для прийняття проектних рішень;

*вміти:*

- розрізняти типи середовищних об'єктів за ознаками ієрархічної підпорядкованості;
- виконувати обстеження фрагментів міського середовища на стадії передпроектного аналізу;
- виконувати графічні аналітичні схеми, опис зібраних даних, а також надання дизайн-пропозиції у вигляді концептуальної моделі.

Практичні завдання, які студенти виконують за програмою курсу, відповідають меті даної дисципліни за спеціальністю «Дизайн». Значне різноманіття середовищних об'єктів як тих, що склалися історично, так і новостворених, вимагає диференційованого підходу до дизайн-проектування в архітектурному середовищі.

Студенти навчаються класифікації середовищних об'єктів за функціональними, планувальними та композиційними ознаками в ході аналізу їх прототипів, а також визначають основні, функціональні, планувальні та композиційні характеристики архітектурного середовища на стадії передпроектного аналізу.

В рамках даного курсу практичних занять студентам пропонується виконати передпроектні натурні обстеження фрагменту міського середовища і запропонувати розміщення на існуючій ділянці авторську дизайн-пропозицію (дизайн-концепцію) використання даного фрагменту міського середовища на основі результатів обстеження.

## 2. ГРАФІК ВИКОНАННЯ ПРАКТИЧНОЇ РОБОТИ ЗА ТЕМОЮ «НАТУРНІ ОБСТЕЖЕННЯ ФРАГМЕНТУ АРХІТЕКТУРНОГО СЕРЕДОВИЩА В м. ДНІПРО»

| № п/п | Тема практичного заняття   | Кількість аркушів формату А3 | Кількість практичних годин |
|-------|--|------------------------------|----------------------------|
| 1     | Ситуаційний план.  | 1                            | 2                          |
| 2     | Історико-опорний план  | 1                            | 2                          |
| 3     | Фотофіксація   | 1                            |                            |
| 4     | Функціональне зонування території  | 1                            |                            |
| 5     | Функціональне призначення будівель   | 1                            | 2                          |
| 6     | Радіуси досягання обслуговування   | 1                            |                            |
| 7     | Транспортні та пішохідні зв'язки   | 1                            | 2                          |
| 8     | Розгортки по вулиці  | 1                            |                            |
|       | <b>Змістовий модуль 1 М 1</b>  |                              |                            |
| 9     | Схема композиційних зв'язків   | 1                            | 2                          |
| 10    | Схема озеленення. Схема рельєфу  | 1                            | 2                          |
| 11    | 3D модель існуючої ситуації.<br>(рекомендації використання)                        | 1                            | 2                          |
| 12    | Концептуальна модель<br>(дизайн-пропозиція використання<br>обстежуваного простору) | 3                            | 6                          |
|       | <b>Змістовий модуль 2 М 2</b>  |                              |                            |
|       | <b>Всього</b>  | <b>14</b>                    | <b>22</b>                  |
|       | ЗАЛІК<br>(середньоарифметичне значення М1 і М2)                                    |                              |                            |

### 3. ЗАВДАННЯ ДО ПРАКТИЧНОЇ РОБОТИ

Практична робота за темою «Натурні обстеження фрагменту архітектурного середовища в м. Дніпро» передбачає:

*1. Підготовча стадія.* На підготовчій стадії роботи студент вивчає літературні, нормативні та архівні матеріали що стосуються даного завдання, вивчає та аналізує аналогічні проекти, що існують у вітчизняній та зарубіжній практиці дизайн-проектування, працює над збором вихідних даних.

*Вихідні дані:*

- генеральний план населеного пункту та план перспективного розвитку планування території;

- топогеодезична зйомка з існуючими магістральними інженерними мережами і спорудами в масштабі 1:1000, 1:500;

- аерофотозйомка;

- дані щодо підприємств, установ, організацій громадського обслуговування на прилеглих територіях;

- історико-архітектурний опорний план;

## 2. Містобудівний аналіз території.

- територія в структурі міста: транспортні зв'язки з головними елементами міської структури; ступінь віддаленості від центру міста; наявність важливих елементів міської структури;

- природні елементи, озеленення; характеристика рельєфу;

- система об'єктів соціальної інфраструктури досліджуваної території;

- транспортна інфраструктура (система пішохідних і транспортних зв'язків і вузлів, їх ієрархія: головні, другорядні, локальні); категорія і характеристика вулиць і доріг; характеристика маршрутів громадського транспорту; зупинки громадського транспорту; переходи (наземні, підземні); стоянки автотранспорту, паркінги;

- характеристика навколишньої забудови: функціональне зонування; просторові осі, вузли, видові точки, панорами; стилістичні характеристики навколишньої забудови, її історико-архітектурна цінність; композиційні характеристики навколишньої забудови (домінантні елементи, акценти, рядові, фонові елементи).

## 3. Соціально-демографічний аналіз:

- аналіз соціальних груп населення на досліджуваній території;

- локалізація цих груп населення на досліджуваній території;

- види їх діяльності;

- розкриття різноманіття індивідуальних потреб населення;

- об'єкти, які представляють інтерес для цих груп населення.

## 4. Структурно-функціональний аналіз:

- перелік процесів життєдіяльності, які відбуваються на досліджуваній ділянці; функціональне зонування території; розміщення об'єктів з різними функціями;

- характеристика пішохідного руху у часі і просторі (призначення, направленість, інтенсивність пішохідного руху протягом доби, в будні, вихідні та святкові дні);

- локалізація місць скупчення людей у часі і просторі (цілеспрямоване, випадкове, короткочасне, тривале). Динаміка зміни місць скупчення людей.

5. Систематизація. Систематизація отриманої інформації в ході натурного обстеження обраного фрагменту архітектурного середовища. Всі надбані дані та матеріали мають бути оформлені графічно на аркушах

формату А3 в альбом з назвою «Натурні обстеження фрагменту архітектурного середовища в м. Дніпро»

#### 4. ГРАФІЧНА ЧАСТИНА ПРАКТИЧНОЇ РОБОТИ

*Склад альбому:*

**Аркуш № 1.** «Ситуаційний план».

Виконати на одному аркуші два зображення ситуаційного плану обраної ділянки:

1. Фрагмент міста Дніпро.
2. Фрагмент кварталу з досліджуваною ділянкою в радіусі 1 км.

Надати коротку інформаційну довідку що до обраної ділянки – де розташована, в межах яких вулиць, історія розвитку.

**Аркуш № 2.** «Історико опорний план»

Виконати схему історико-архітектурного опорного плану з умовними позначеннями. Зробити стислі висновки що до історично-культурного значення обраної ділянки.

**Аркуш № 3.** «Фотофіксація».

Виконати фотофіксацію з характерних видових точок загальних композиційних видів об'єкту дослідження, окремих фрагментів оточуючого середовища, а також фасадів та їх характерних деталей. Додати стислий опис сприйняття середовища, зробити замальовки фрагментів, деталей.

**Аркуш № 4** «Схема функціонального зонування території».

Виконати план функціонального зонування територій об'єкту дослідження, де умовними кольорами показати різні функціональні зони призначення.

**Аркуш № 5** «Схема функціонального призначення будівель».

Виконати план функціонального призначення будівель об'єкту дослідження, де умовними кольорами показати функціональне призначення будівель, що мають відношення до обстежуваного фрагменту архітектурного середовища.

**Аркуш № 6** «Радіуси досягнення об'єктів обслуговування».

Виконати схему з позначенням об'єктів обслуговування району, вказати нормативні радіуси обслуговування.

**Аркуш №7** «Схема транспортних та пішохідних зв'язків».

Виконати схеми руху транспорту та пішоходів на обстежуваній ділянці, а також прилеглих територій в межах району. Відобразити основні та другорядні транспортні і пішохідні зв'язки. Надати інформацію щодо транспортних зупинок, парковок, скупчення пішоходів, пішохідних переходів та ін. Додати стислі висновки.



**Аркуш №8 «Розгортки по вулиці».**

Виконати дві розгортки вздовж по вулиці та два поперечні розрізи, відобразити на розгортках характер прилеглих будівель. Надати висновки що до масштабу та силуету забудови.

**Аркуш №9 «Схема композиційних зв'язків».**

Виконати існуючу композиційну схему обстежуваного фрагменту середовища. Показати композиційні осі, вузли, а також виявити його композиційні зв'язки в структурі району міста. Надати стислі висновки.

**Аркуш №10. «Схема озеленення. Схема рельєфу».**

Виконати схеми озеленення та схему рельєфу обстежуваної ділянки. Показати озеленені ділянки, зазначити їх дендрологічний склад та фізичний стан елементів озеленення. Вказати перепад висоти рельєфу та відобразити на його плані та розрізі. Надати стислі висновки.

**Аркуш №11 «3D модель існуючої ситуації».**

Виконати об'ємну тривимірну модель обстежуваного фрагменту архітектурного середовища в межах кварталу, де знаходиться ділянка. Додати проектні рекомендації по використанню даного фрагменту архітектурного середовища.

**Аркуші №12 -14 «Концептуальна модель».**

Представити на трьох аркушах свою концептуальну дизайн-пропозицію використання обстежуваного фрагменту архітектурного середовища: концептуальне рішення організації суспільного простору (референси, навігації), 3D модель, план, розрізи, розгортки.

## КРИТЕРІЇ ОЦІНОК ЗА ВИКОНАННЯ ПРАКТИЧНОЇ РОБОТИ

Максимальна оцінка виконання курсової роботи – 100 балів.

| Сума балів | Значення оцінки  |
|------------|--|
| 100 - 85   | Практична робота характеризується повнотою та глибиною знань теоретично-практичних і методологічних основ, чітким розумінням методів натурного обстеження архітектурного середовища. Професійно виконано графічні матеріали, надано вичерпуючу текстову частину роботи, висновки дають повне розуміння обстежуваної ситуації. Оригінальне творче рішення завдання. Висока графічна культура. Робота виконана в повному обсязі. Аналітичні схеми та креслення з мінімальними помилками. Відповіді на поставлені питання щодо прийнятих рішень професійні і переконливі. |
| 85 - 70    | Практична робота вище середнього рівня, виявляє добре розуміння методів натурного обстеження архітектурного середовища та свідчить про високий творчий потенціал, але формулювання окремих висновків і надання окремих схем, концептуального дизайнерського рішення є недостатньо чіткими, допущені деякі помилки. Достатньо висока графічна культура. Відповідь вище середнього стандарту.  |
| 70 - 55    | Практична робота середнього рівня, виявляє достатнє розуміння методів натурного обстеження архітектурного середовища, має необхідну кількість схем та креслень, але формулювання окремих висновків, а також творчих дизайнерських рішень є нечіткими з помітними помилками. Графічна культура на задовільному рівні. Відповідь в цілому задовільна.  |
| 55 - 40    | Практична робота нижче середнього рівня, слабе розуміння методів натурного обстеження архітектурного середовища, в рішенні концептуальної дизайн-пропозиції допущені значні помилки. Графічний матеріал представлений не в повному обсязі. Графічна культура низька. Відповіді непереконливі.  |
| 40 - 25    | Практична робота низького рівня, мінімальне розуміння методів натурного обстеження архітектурного середовища, в рішенні концептуальної дизайн-пропозиції відсутній творчий підхід та допущені значні помилки. Графічний матеріал представлений не в повному обсязі. Графічний матеріал і відповідь задовольняють мінімальним вимогам щодо формулювання висновків і формування дизайн концепції   |
| 25 - 1     | Практична робота недостатнього рівня. Графічний матеріал і відповідь не задовольняють мінімальним вимогам щодо формулювання висновків і формування дизайн концепції.   |

## СПИСОК РЕКОМЕНДОВАНИХ ДЖЕРЕЛ

1. Про планування і забудову територій: Закон України.
2. Лаврик Г. І. Основи системного аналізу в архітектурних дослідженнях і проектуванні. Київ: КНУБА, 2002. - 140 с.
3. ДБН Б.2.2-12:2019 Планування та забудова територій. Київ: Мінрегіон України, 2019. – 177 с.
4. Білоконь Ю.М. Типологія містобудівних об'єктів. – К., 2001, - 68 с.
5. Архітектурне середовище: досвід типологічних досліджень / Н. М. Шебек // Сучасні проблеми архітектури та містобудування. - 2012. - Вип. 30. - С. 62-73. - Режим доступу: [http://nbuv.gov.ua/UJRN/Spam\\_2012\\_30\\_12](http://nbuv.gov.ua/UJRN/Spam_2012_30_12)

Приклад виконання практичної роботи за темою  
«Натурні обстеженні фрагменту архітектурного середовища в м. Дніпро» (з архіву кафедри ДРАС)  
Титульний аркуш (формат А3)

МІНІСТЕРСТВО ОСВІТИ ТА НАУКИ УКРАЇНИ  
ПРИДНІПРОВСЬКА ДЕРЖАВНА АКАДЕМІЯ БУДІВНИЦТВА ТА АРХІТЕКТУРИ  
КАФЕДРА ДИЗАЙНУ ТА РЕКОНСТРУКЦІЇ АРХІТЕКТУРНОГО СЕРЕДОВИЩА

Практична робота з дисципліни «Натурні обстеження (предметні)»

АЛЬБОМ

«Натурні обстеження фрагменту архітектурного середовища  
по вул. Столярова в м. Дніпро»

Виконав /-ла: студ. гр ДС-22  
Перевірили: ст. викл каф. ДРАС  
ст. викл каф. ДРАС

Г\_мя ПРИЗВІЩЕ

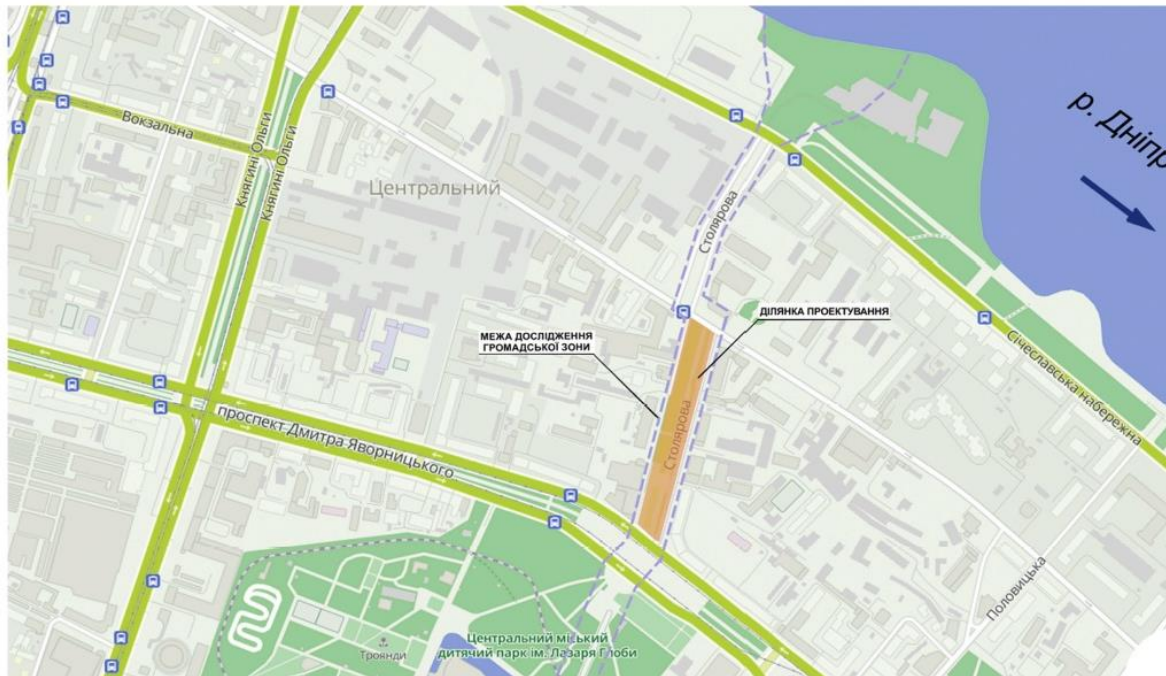
Дніпро  
2024

## Аркуш № 1 «Ситуаційний план»

## Продовження додатку А

Ситуаційна  
схема

Територія проекту знаходиться на правому березі Дніпра, вздовж вулиці Столярова, включає незабудовану зелену зону та прогулянкову зону. Вона є частиною громадського простору від парку Лазаря Глоби до набережної річки Дніпро. Прилеглі території з обох боків дороги забудовані громадськими будівлями різного



## Аркуш № 2 «Історико-опорний план»

## Продовження додатку А

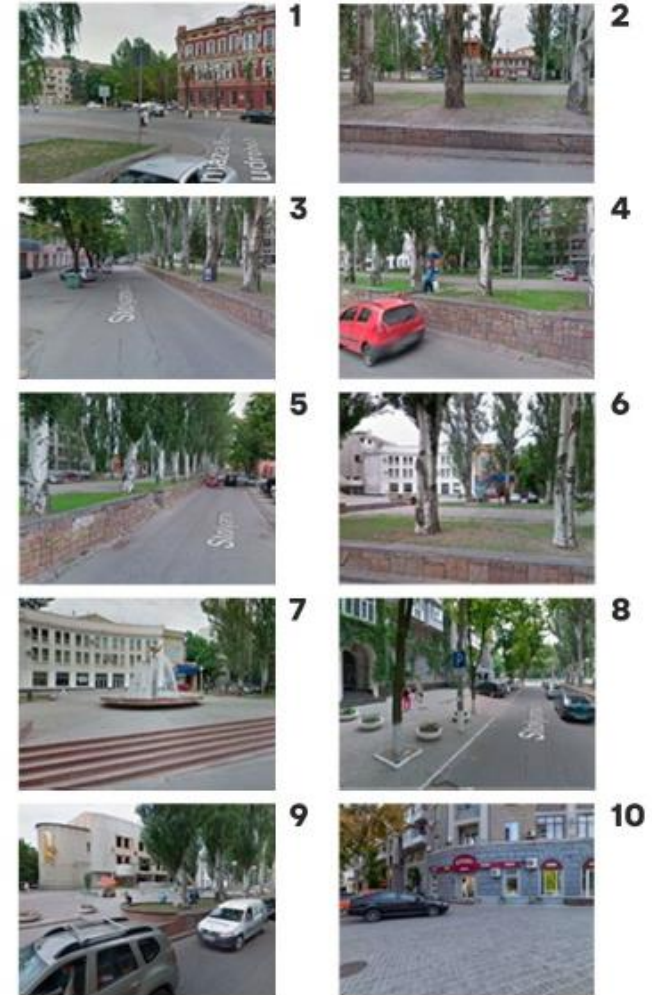


## Умовні позначки

- Щойно виявлені об'єкти культурної спадщини (об'єкти архітектури)
- Значні історичні будівлі
- Малоцінні історичні будівлі
- Рядові історичні будівлі
- Пам'ятка архітектури національного значення
- Значні історичні будівлі, що рекомендовані до взяття на державний облік як об'єкт культурної спадщини (об'єкти архітектури)
- Територія зелених насаджень
- Сучасна та історично не класифікована забудова
- Кордон ділянки що розглядається

Аркуш № 3 «Фотофіксація»

Продовження додатку А





## УМОВНІ ПОЗНАЧКИ

- Об'єкти адміністративно-ділового призначення, підприємства
- Території при нефункціонуючих об'єктах
- Виробничі цехи
- Зона багатоквартирної житлової забудови
- Зона суспільно-ділової та комерційної активності
- Зона транспортно-складського та господарського призначення
- Школа
- Технікуми та училища
- Об'єкти культурно-дозвільного призначення
- Зона пішохідних зв'язків
- Зелені зони
- Міська забудова
- Кордон ділянки що розглядається



## Аркуш № 5 «Схема функціонального призначення будівель»

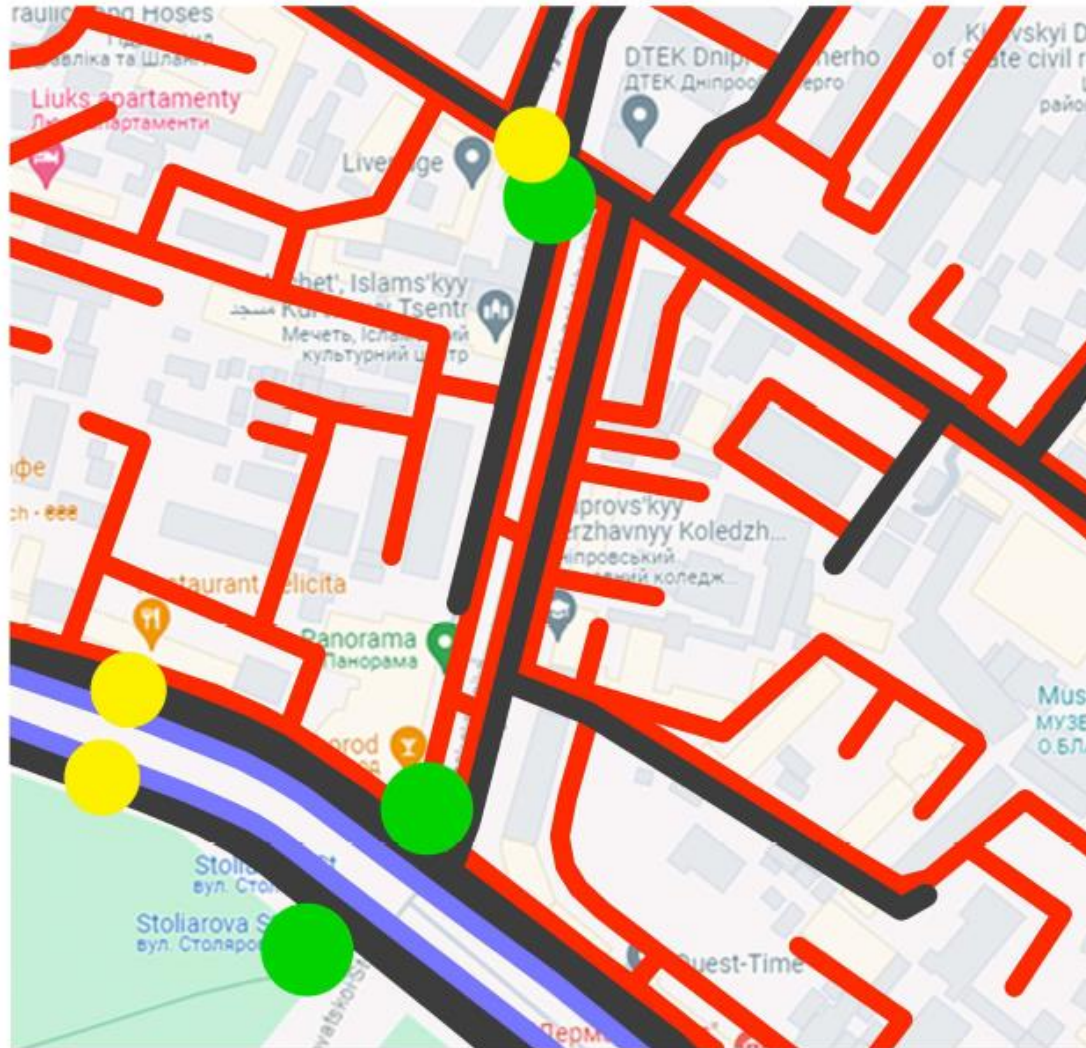
## Продовження додатку А



## УМОВНІ ПОЗНАЧКИ

- Адміністративні споруди, споруди з офісами
- Торгівельні споруди
- Учбові заклади
- Житлові будинки
- Житлові будинки з адміністративними приміщеннями
- Нефункціонуючі споруди
- Кордон ділянки що розглядається





## Умовні позначки

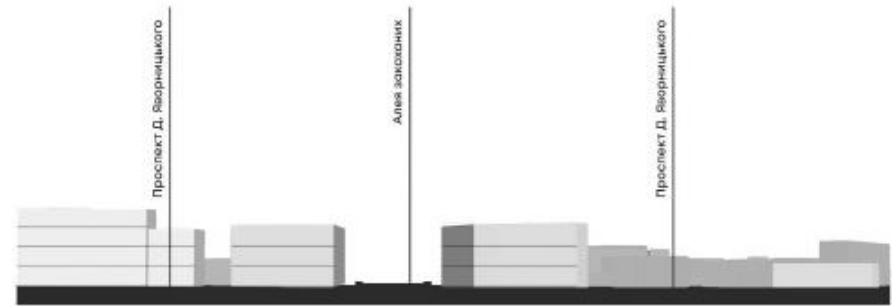
-  Основні транспортні зв'язки
-  Основні пішохідні зв'язки
-  Основні трамвайні зв'язки
-  Міська забудова
-  Зупинки громадського транспорту
-  Місця скупчення людей

Аркуш № 8 «Розгортки по вулиці»

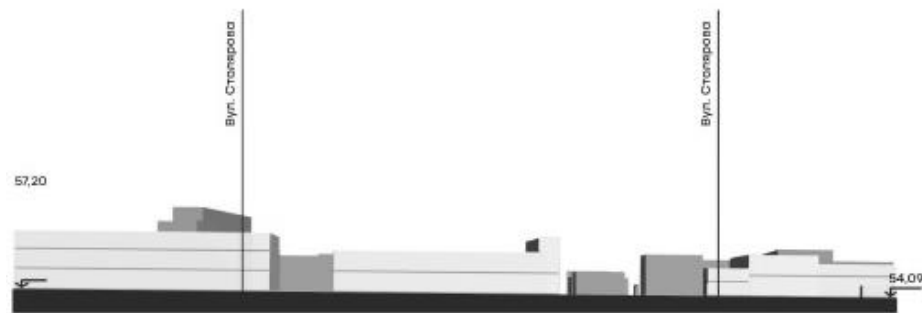
Продовження додатку А



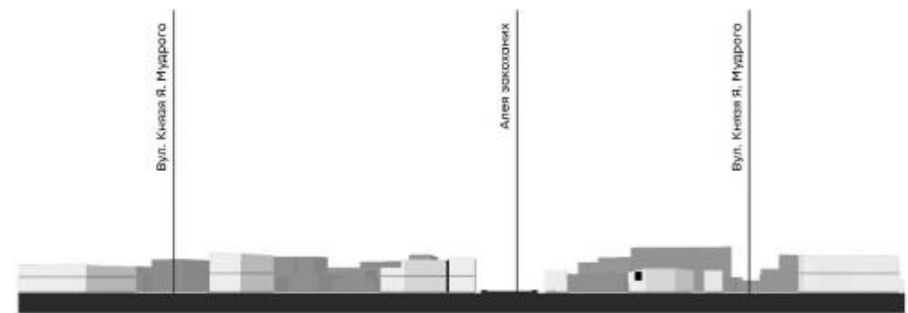
Розгортка 1



Розріз 1



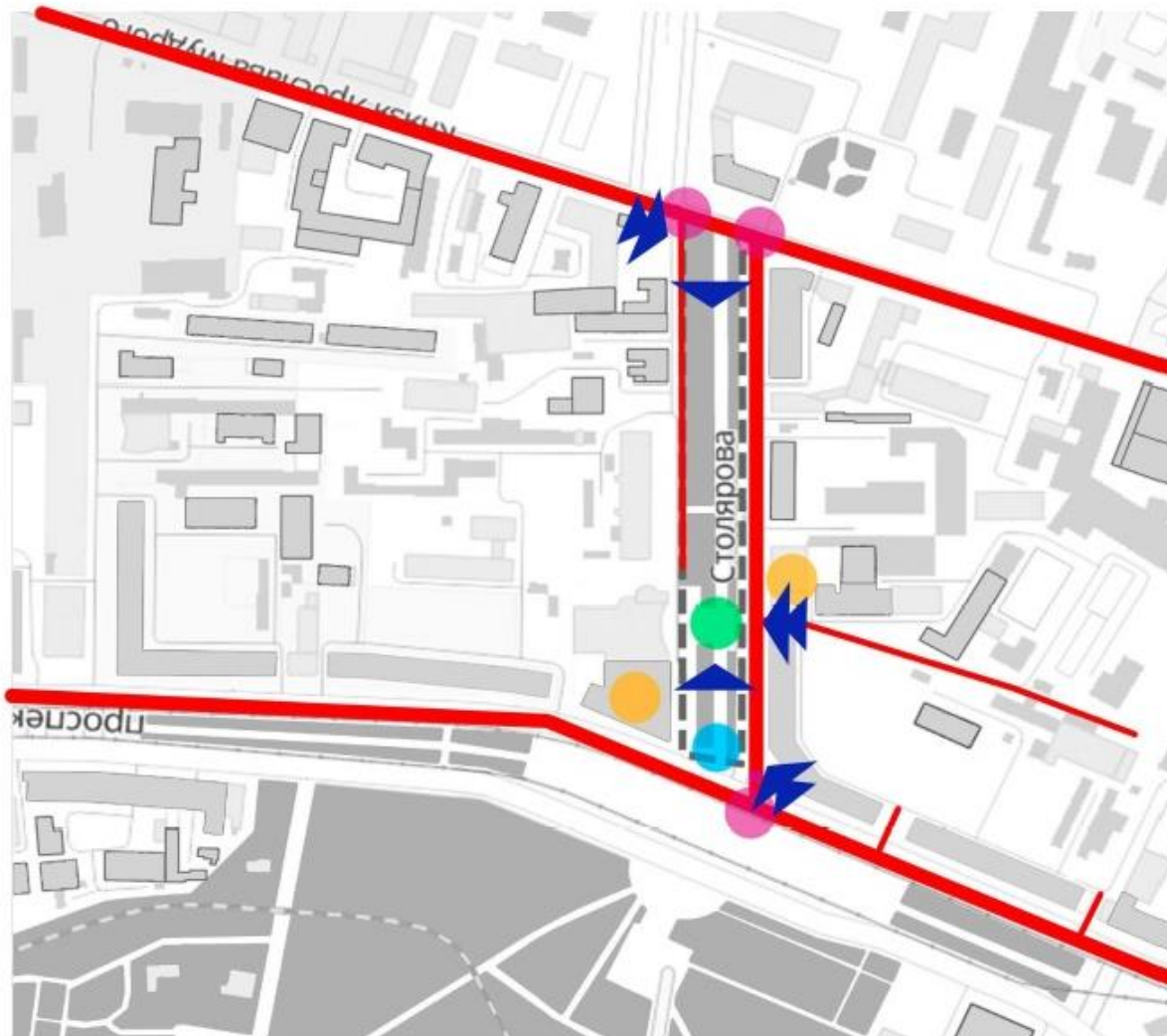
Розгортка 2



Розріз 2

## Аркуш № 9 «Схема композиційних зв'язків»

## Продовження додатку А



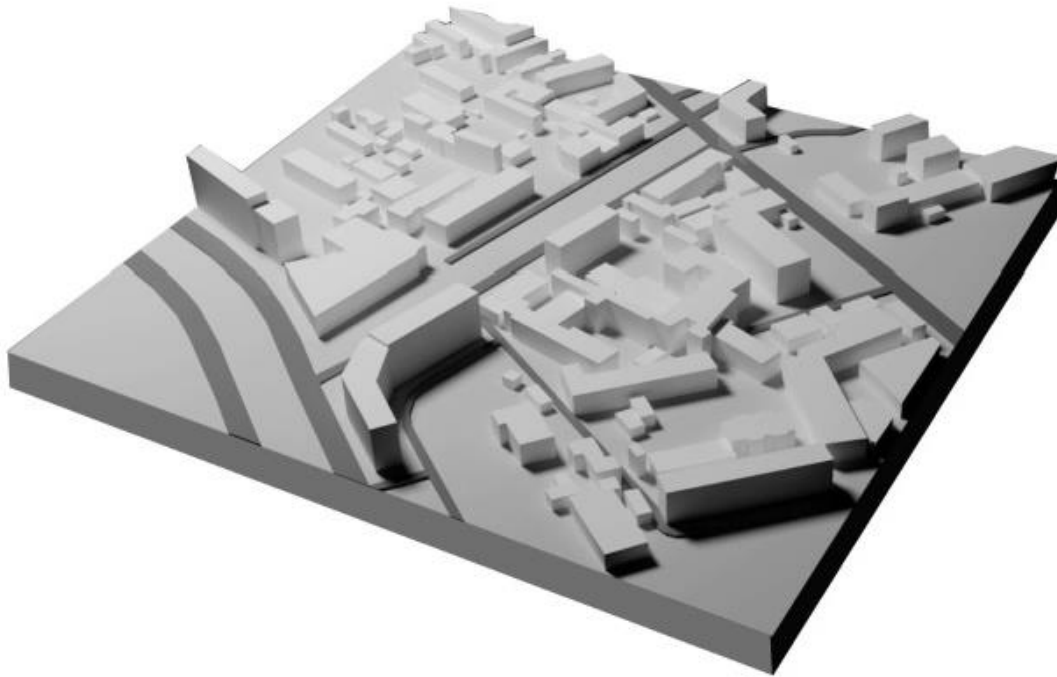
## УМОВНІ ПОЗНАЧКИ

- Міські орієнтири
- Просторові домінанти
- Основні видові точки
- Видові фронти
- Основні композиційно-планувальні осі
- Додаткові композиційно-планувальні осі
- Композиційні вузли
- Композиційні вузли площаді



## УМОВНІ ПОЗНАЧКИ

-  Дорога
-  Тротуар
-  Зелена зона
-  Пешохідний перехід
-  Рух пішоходів
-  Рух транспорту
-  57,20
-  54,09
-  Кордон ділянки що розглядається



## Рекомендації використання

### 1. Презентація проекту

Використання 3D моделі для демонстрації всіх елементів дизайну, таких як фонтан, озеленення, зони відпочинку та активностей. Це допоможе зрозуміти, як кожен компонент інтегрується у загальну концепцію.

### 2. Планування та будівництво

Використання 3D моделі для точного планування розміщення всіх елементів бульвару, враховуючи масштаби і пропорції. Це допоможе уникнути помилок під час будівництва та забезпечить узгодженість з проектною документацією.

### 3. Майбутня експлуатація та обслуговування

Після завершення будівництва 3D модель можна використовувати для планування оновлень і змін у дизайні бульвару відповідно до нових потреб та вимог мешканців.

## Висновки

Використання 3D моделі допоможе на всіх етапах реалізації проекту – від концепції до експлуатації. Забезпечуючи прозорість процесу, залучення зацікавлених сторін та ефективне управління.



#### **Ідея та концепція**

Бульвар символізує гармонійне поєднання урбаністичного простору та природної краси. Основною ідеєю є створення місця, де мешканці та гості міста можуть насолоджуватися спокійним відпочинком та свіжістю зелені, не покидаючи міських меж.

#### **Центральний елемент: Фонтан Закоханих**

Головною прикрасою бульвару є фонтан закоханих, що представляє собою не лише архітектурний шедевр, а й символ величі кохання та краси. Фонтан складається з декількох рівнів, по яких вода каскадами стікає вниз, створюючи мелодійний шум, що заспокоює та налаштовує на релакс. Вечорами фонтан підсвічується різнокольоровими вогнями, перетворюючись на справжню перлину бульвару.

#### **Озеленення та ландшафтний дизайн**

Озеленення бульвару виконане з використанням різноманітних дерев, кущів і квіткових клумб, які змінюють свій вигляд залежно від пори року. Основний акцент зроблено на місцевих видах рослин, які добре пристосовані до кліматичних умов регіону.

#### **Зони для відпочинку та активностей**

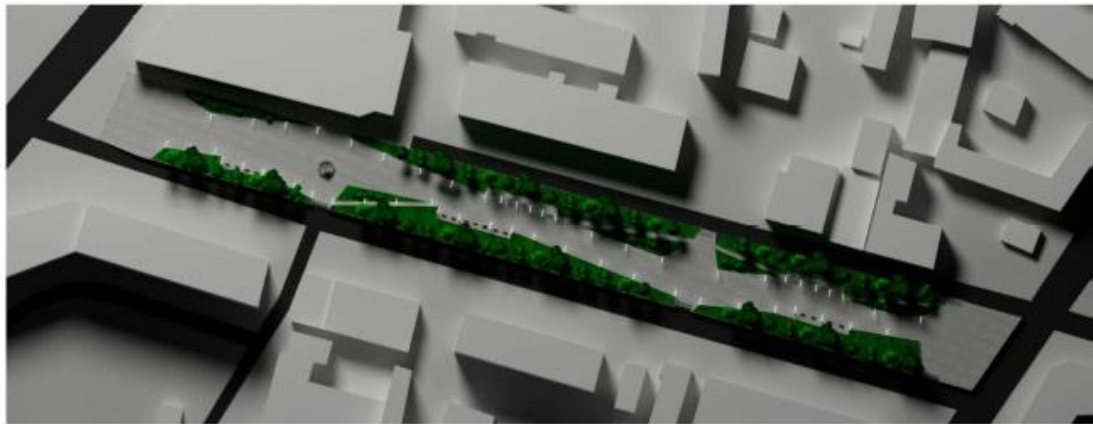
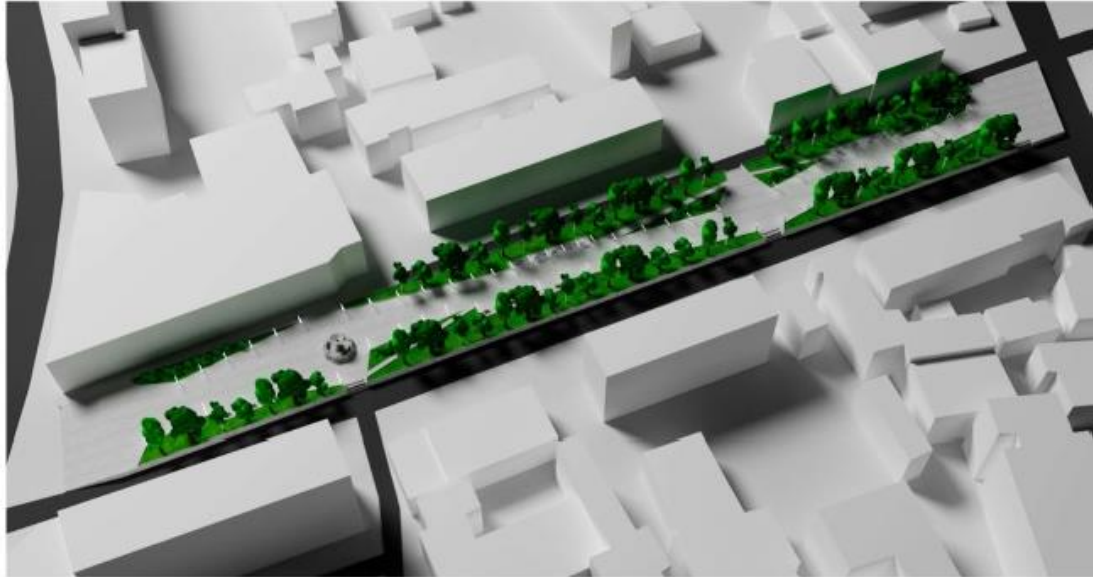
Уздовж бульвару розташовані зони відпочинку з лавками та лавками-гойдалками, де може провести час кожен бажаючий.

## **Висновок**

Бульвар "Водограй природи" стане оазисом в серці міста, де кожен зможе знайти своє місце для відпочинку, занять спортом або просто насолоди природою. Це простір, що об'єднує людей і дарує радість спілкування з природою.



Аркуш № 13 «Дизайн пропозиція. 3D модель»



Продовження додатку А

